



# Les activités du **CESE** durant la **présidence portugaise**



2021PORTUGAL.EU

Janvier – juin 2021



Comité économique  
et social européen



## Le mot de la présidente

*Christa Schweng, présidente du CESE*

Le CESE se réjouit de coopérer étroitement avec la présidence portugaise, d'autant que ses priorités sont très proches des nôtres: nous défendons l'idée d'une Union européenne prospère sur le plan économique, inclusive sur le plan social et durable sur le plan économique.

La pandémie de COVID-19 a profondément bouleversé nos marchés du travail, tant en ce qui concerne l'emploi que les formes de travail. Nous avons la ferme intention d'apporter une contribution émanant des organisations de terrain lors du sommet social informel de l'UE prévu en mai 2021, au travers d'avis exploratoires sur le télétravail, la formation professionnelle et les compétences.

La transition numérique et la transition écologique restent des thèmes de la plus haute importance qui devraient être pris en compte de manière transversale dans tous les domaines d'action. Le développement durable devrait devenir un état d'esprit et le socle d'une économie européenne compétitive qui ne laisse personne de côté.

La pandémie de coronavirus a par ailleurs accéléré la numérisation de nombreux aspects de notre vie, et je me félicite que la présidence portugaise ait l'intention de se pencher sur cette évolution. La présentation d'une charte des droits numériques, la promotion de l'utilisation des outils numériques par les gouvernements de l'ensemble de l'UE et la mise en œuvre des fonds du plan de relance de l'UE sont autant d'initiatives pertinentes et absolument indispensables. Le CESE est prêt à contribuer à ces propositions grâce à l'expertise de ses membres.

Je me réjouis à la perspective des initiatives et discussions que nous mènerons conjointement et adresse tous mes vœux de succès à la présidence portugaise, qui tiendra les rênes de l'UE à l'ère de l'après-COVID-19.

Unis pour l'avenir de l'Europe!

Christa Schweng, présidente du CESE

## Les activités du CESE durant la présidence portugaise



### Union économique et monétaire et cohésion économique et sociale – ECO

- La réponse économique de l'Union à la crise liée à la COVID-19
- Un cadre financier pluriannuel 2021-27, assorti d'un plan de relance, afin de contribuer à la reprise économique
- La mise en place de marchés financiers européens stables, intégrés et résilients au service d'une croissance durable
- Le renforcement de la souveraineté économique et financière de l'Europe
- La mise en œuvre du nouveau programme territorial et urbain
- La politique de cohésion en tant que moteur au lendemain de la crise liée à la COVID-19
- La lutte contre la fraude fiscale, l'évasion fiscale, le blanchiment de capitaux et les paradis fiscaux
- Croissance verte: propositions politiques du CESE sur des mécanismes fiscaux pour réduire les émissions de CO2
- Stratégie annuelle pour une croissance durable et recommandations concernant la politique économique de la zone euro, y compris les contributions nationales



### Marché unique, production et consommation – INT

- La politique industrielle et les PME
- L'économie sociale comme pilier important de l'économie européenne
- La politique des consommateurs
- Économie et société numériques
- L'économie circulaire



### Transports, énergie, infrastructures et société de l'information – TEN

- Une stratégie en faveur d'une mobilité durable et intelligente et la mise en place d'un système de transport européen résilient face à la crise de la COVID-19
- L'Année européenne du rail 2021: transition vers un espace ferroviaire européen unique
- Une vague de rénovation pour les bâtiments visant à garantir la performance énergétique ainsi que des logements sociaux et abordables
- La mise en œuvre du socle européen des droits sociaux pour les services d'intérêt général au service des personnes
- Le passage à des systèmes énergétiques de l'UE plus intégrés et plus propres
- Le renforcement de la cybersécurité au travers du réexamen de la directive sur la sécurité des réseaux et des systèmes d'information (directive NIS)



## Emploi, affaires sociales et citoyenneté – SOC

- La relance économique et sociale dans le contexte de la lutte contre la pandémie de COVID-19
- Renforcer l'état de droit et les droits fondamentaux dans l'UE
- Mise en œuvre du socle européen des droits sociaux
- L'avenir du travail, les conditions de travail dans l'économie des plateformes, le dialogue social et les salaires minimums
- L'apprentissage tout au long de la vie, la formation des salariés et les compétences vertes
- L'égalité entre les hommes et les femmes et l'égalité des chances
- L'intégration socio-économique des migrants et des réfugiés



## Agriculture, développement rural et environnement – NAT

- Une stratégie alimentaire durable «de la ferme à la table»
- Un développement territorial équilibré
- Climat: neutralité climatique, pacte européen pour le climat, COP 26
- L'engagement des jeunes en faveur de la durabilité et du climat
- La mise en œuvre des objectifs de développement durable (ODD) dans l'UE
- L'économie circulaire (plateforme des acteurs européens de l'économie circulaire, PAEEC)
- La biodiversité comme élément essentiel du pacte vert pour l'Europe



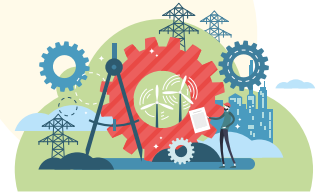
## Relations extérieures – REX

- Partenariat avec l'Union africaine et l'Organisation des États d'Afrique, des Caraïbes et du Pacifique
- Suivre et renforcer le rôle de la société civile dans le processus d'élargissement de l'UE (Balkans occidentaux)
- Organiser le dialogue institutionnel et non institutionnel de la société civile avec les pays voisins (voisinage oriental et méditerranéen)
- La politique commerciale, y compris le multilatéralisme et l'OMC: mise en commun d'importantes politiques de l'UE (telles que le pacte vert) avec des pays partenaires et relance post-COVID-19
- Gérer le dialogue civil institutionnel avec les principaux partenaires commerciaux (Japon, Corée du Sud, Canada, etc.) et les nouveaux partenaires (Singapour, Viêt Nam)
- Renforcer le dialogue de la société civile avec les principaux acteurs mondiaux (Amérique du Nord, Chine, Russie, Turquie)
- Encourager une coopération régionale et bilatérale plus efficace et un partenariat modernisé avec l'Amérique latine



## Commission consultative des mutations industrielles – CCMI

- Le plan de relance post-COVID et les secteurs industriels de l'UE
- Renforcer la compétitivité des industries de l'UE au niveau mondial
- Une transition écologique pour l'industrie européenne (par exemple, une industrie de l'emballage respectueuse de l'environnement)
- Le déploiement d'un effort global en faveur de la transition numérique dans les secteurs productifs européens
- La décarbonation et la numérisation des industries à forte intensité de ressources et d'énergie
- La résilience des matières premières critiques



## Avis du CESE demandés par la présidence portugaise

1. Défis du télétravail: organisation du temps de travail, équilibre entre vie professionnelle et vie privée et droit à la déconnexion
2. Formation professionnelle: l'efficacité des systèmes pour anticiper et mettre en adéquation compétences et besoins du marché du travail et le rôle des partenaires sociaux et des différentes parties prenantes
3. Le rôle de l'économie sociale dans la création d'emplois et la mise en œuvre du socle européen des droits sociaux
4. Télétravail et égalité entre les hommes et les femmes
5. Espace ferroviaire unique européen
6. Comment promouvoir, sur la base de l'éducation et de la formation, du point de vue de l'apprentissage tout au long de la vie, les compétences dont l'Europe a besoin pour établir une société plus juste, plus solidaire, plus durable, plus numérique et plus résiliente
7. Comment mettre en œuvre, au sein de l'Union européenne, une harmonisation de l'entrée sur le marché des compléments alimentaires: solutions et bonnes pratiques



## Un mot de la présidence portugaise



**Ana Paula Zacarias, secrétaire d'État aux affaires européennes du Portugal**

Le Portugal prend la présidence du Conseil de l'UE à un moment difficile pour l'Europe, marqué par la crise pandémique et ses profondes conséquences socio-économiques.

Dans ce contexte, nous allons développer nos travaux autour de trois grands thèmes: 1) la reprise économique, fondée sur la double transition numérique et climatique, 2) le renforcement de la dimension sociale de l'UE et 3) l'autonomie stratégique d'une Union ouverte sur le monde. Dans le même temps, nous nous efforcerons de parvenir à une Europe résiliente, verte, sociale, numérique et globale.

La première priorité de notre présidence sera de contribuer à la reprise de l'UE et à la mise en œuvre effective du prochain cadre financier pluriannuel, du programme «Next Generation EU» et des plans nationaux pour la reprise et la résilience. Nous voulons faire en sorte que les transitions numérique et climatique s'effectuent tout en garantissant le bien-être des Européens et la confiance dans le modèle social européen, en défendant une Union fondée sur les valeurs communes de solidarité, de convergence et de cohésion.

Cette dimension sociale sera la pierre angulaire de la présidence portugaise. Nous donnerons une impulsion à la mise en œuvre du plan d'action du socle européen des droits sociaux afin de répondre à la dimension sociale de la crise, en veillant à apporter également des réponses dans le domaine de la santé publique.

Dans ce contexte, nous accueillerons à Porto, les 7 et 8 mai 2021, un Sommet social européen qui comprendra deux volets: d'une part, une conférence de haut niveau réunissant les institutions européennes, les établissements universitaires et les partenaires sociaux, pour laquelle nous comptons sur la participation et la contribution du CESE; et d'autre part, une réunion informelle des chefs d'État et de gouvernement, qui sera également axée sur les problématiques sociales.

Notre présidence aura pour devise: «Le temps d'agir: pour une reprise juste, verte et numérique».

La contribution du CESE, en tant que forum politique représentant les intérêts des employeurs, des travailleurs et des organisations de la société civile, est essentielle pour renforcer la légitimité démocratique du processus décisionnel de l'UE et pour rapprocher les citoyens du projet européen.

Au cours de la présidence portugaise, nous comptons sur la collaboration et la contribution du CESE pour construire cette nouvelle décennie et jeter les bases d'un cycle post-COVID de l'UE.

## Les membres portugais du CESE



**BARROS VALE Paulo**  
**Groupe des employeurs (groupe I)**  
Entrepreneur, Confédération du tourisme portugais (CTP)  
[Paulo.BarrosVale@eesc.europa.eu](mailto:Paulo.BarrosVale@eesc.europa.eu)



**DE CASTRO NABAIS DOS SANTOS João Diogo**  
**Groupe «Diversité Europe» (groupe III)**  
Membre de la direction de l'Association portugaise pour la défense du consommateur (DECO)  
[info@eesc.europa.eu](mailto:info@eesc.europa.eu)



**LINHARES DE LIMA ÁLVARES DE MELLO Vasco**  
**Groupe des employeurs (groupe I)**  
Délégué permanent de la Confédération du commerce et des services du Portugal (CCP) auprès de SMEUnited  
[info@eesc.europa.eu](mailto:info@eesc.europa.eu)



**LOBO XAVIER Gonçalo**  
**Groupe des employeurs (groupe I)**  
Conseiller auprès de la direction de l'Association des industries métallurgiques, métallo-mécaniques et similaires du Portugal (Aimmap) et membre désigné par la Confédération de l'industrie portugaise (CIP)  
[Goncalo.LoboXavier@eesc.europa.eu](mailto:Goncalo.LoboXavier@eesc.europa.eu)



**MAURICIO DE CARVALHO Fernando Manuel**  
**Groupe des travailleurs (groupe II)**  
Chef du département international de la Confédération générale des travailleurs portugais – intersyndicale nationale (CGTP-IN)  
[info@eesc.europa.eu](mailto:info@eesc.europa.eu)



**MINEIRO AIRES Carlos**  
**Groupe «Diversité Europe» (groupe III)**  
Bâtonnier de l'Ordre des ingénieurs (OE) du Conseil national des ordres professionnels (CNOP)  
[info@eesc.europa.eu](mailto:info@eesc.europa.eu)



**MIRA Luís**  
**Groupe des employeurs (groupe I)**  
Secrétaire général de la Confédération des agriculteurs du Portugal (CAP)  
[Luis.Mira@eesc.europa.eu](mailto:Luis.Mira@eesc.europa.eu)



**SILVA Francisco**  
**Groupe «Diversité Europe» (groupe III)**  
Secrétaire général de la Confédération nationale des coopératives agricoles et de crédit agricole du Portugal (Confagri)  
[Francisco.Silva@eesc.europa.eu](mailto:Francisco.Silva@eesc.europa.eu)



**SILVA João**  
**Groupe des travailleurs (groupe II)**  
Groupe des travailleurs (groupe II)  
Secrétaire général de la Fédération nationale de l'éducation (FNE)  
[info@eesc.europa.eu](mailto:info@eesc.europa.eu)



**SIMÕES DA SILVA Carlos Manuel**  
**Groupe des travailleurs (groupe II)**  
Secrétaire général de l'Union générale des travailleurs (UGT)  
[info@eesc.europa.eu](mailto:info@eesc.europa.eu)



**TRINDADE Carlos Manuel**  
**Groupe des travailleurs (groupe II)**  
Membre du comité exécutif du Conseil national de la Confédération générale des travailleurs portugais (CGTP-IN)  
[info@eesc.europa.eu](mailto:info@eesc.europa.eu)



**VILARES DIOGO Edgar**  
**Groupe «Diversité Europe» (groupe III)**  
Technicien administratif à l'Union des mutualités portugaises (UMP)  
[info@eesc.europa.eu](mailto:info@eesc.europa.eu)



**Comité économique  
et social européen**

Rue Belliard 99  
1040 Bruxelles  
BELGIQUE

Responsable d'édition: unité "Visites et Publications"  
EESC-2020-103-FR

**[www.eesc.europa.eu](http://www.eesc.europa.eu)**

© Union européenne, 2020

Reproduction autorisée, moyennant mention de la source.

Toute utilisation ou reproduction des photographies / illustrations est soumise à une autorisation préalable à demander directement aux détenteurs de leurs droits d'auteur: © Shutterstock.com  
couverture: © Architecture: Art & Build + Atelier d'architecture Paul Noël



*Print:*  
QE-02-20-950-FR-C  
ISBN 978-92-830-5126-8  
doi:10.2864/863770

*Online:*  
QE-02-20-950-FR-N  
ISBN 978-92-830-5123-7  
doi:10.2864/20086

FR