

PETIJUMS PAR EKONOMISKO UN SOCIALO SITUACIJU BALTIJAS VALSTIS: LATVIJA PĒTĪJUMS



Eiropas Ekonomikas un sociālo lietu komiteja

Pētījums par ekonomisko un sociālo situāciju Baltijas valstīs

LATVIJA

Jānis Kajaks¹

Kopsavilkums

Pēc iestāšanās Eiropas Savienībā Latvija, tāpat kā abas pārējās Baltijas valstis (Igaunija un Lietuva), piedzīvoja strauju iekšzemes kopprodukta (IKP) kāpumu, nopelnot sev tiesības saukties par vienu no „Baltijas tīģeriem”. Latvijas IKP no 2004. līdz 2007.gadam pieauga par 33%, 2006.gadā sasniedzot pat 12% IKP kāpumu. Daudzi cerēja, ka tāda pati attīstība saglabāsies arī nākamajos gados, ļaujot Latvijai bez problēmām pārskatāmā nākotnē sasniegt ES vidējo attīstības līmeni. Diemžēl Latvijas straujajai attīstībai nebija lemts ilgs mūžs, jo tā tika balstīta uz nepareiziem pamatiem - brīvi pieejamais un lētais ārzemju kapitāls tika izmantots nevis investīcijām tautsaimniecības attīstībā, bet galvenokārt vienkāršam patēriņam - nekustamo īpašumu, automašīnu un dažādu importa preču iegādei.

2007.gadā ¼ no visu komercbanku aktīviem atradās četrus lielāko Latvijas komercbanku rīcībā. Komercbankas ar skandināvu kapitālu sev nepieciešamos resursus varēja ātri un lēti iegūt pa tiešo no savām mātes bankām Zviedrijā un Somijā, tāpēc, konkurējot savā starpā un tiecoties pēc arvien lielākas tirgus daļas, tās izsniedza kredītus Latvijas iedzīvotājiem un uzņēmumiem ar ļoti izdevīgiem nosacījumiem, ļoti optimistiski vērtējot aizņēmēju maksāspēju. Latvija piedzīvoja kredītēšanas buma – komercbanku izsniegto kredītu apjoms 2005.-2006.gadā vairāk kā divas reizes pārsniedza pirms tam izsniegto kredītu apjomu. Viegli pieejamie kredīti veicināja arī nekustamo īpašumu vērtības strauju celšanos - no 2003. līdz 2007.gadam nekustamā īpašuma cenas pieauga vidēji par 240%. Kredītēšanas bums un strauji augošais nekustamā īpašuma tirgus veicināja līdz šim nebijušu pieprasījumu pēc dažāda veida importa precēm. Tā rezultātā imports ievērojami apsteidza eksportu un lielais tekošā konta deficīts kļuva par vienu no galvenajiem gaidāmās krīzes priekšvēstnešiem.

Neskatoties uz to, ka valsts budžets katru gadu tika plānots ar nelielu deficītu, plānotie budžeta ieņēmumi straujās ekonomikas izaugsmes dēļ vienmēr tika pārpildīti un valdība domāja, ka tā būs arī turpmāk, tāpēc papildus iekasētos nodokļus novirzīja arvien jauniem un jauniem izdevumiem. Jau 2005.gadā Starptautiskais Valūtas fonds ieteica Latvijas valdībai veikt pasākumus, lai novērstu ekonomikas pārkaršanu, taču pirmo uzmanību kredītēšanas tirgum Latvijas valdība pievērsa tikai 2007.gadā, kad augstā inflācijai jau reāli apdraudēja Latvijas plānus tuvākajā laikā ieviest eiro. Valdības un Latvijas Bankas veiktie pasākumi samazināja kredītēšanas apjomus, taču tie nespēja novērst gaidāmo krīzi. Lielās komercbankas arī pamazām kļuva piesardzīgākas un ieviesa stingrākus kredītēšanas nosacījumus. Kredītēšana samazinājās vēl straujāk, nekustamo īpašumu cenas sāka kristies, izraisot ķēdes reakciju visā valsts ekonomikā - strauji samazinājās patēriņš, tirdzniecība un valsts ekonomiskā attīstība. ASV kompānijas „Lehman Brothers” bankrots 2008.gada 15.septembrī nozīmēja to, ka ārvalstu finanšu resursi vairs nebija brīvi pieejami un galvenā cietēja šajā situācijā izrādījās viena no lielākajām Latvijas komercbankām ar vietējas izcelsmes kapitālu - „Parex banka”. „Parex banka” vairs nespēja pārfinansēt vienu no saviem sindicētajiem kredītiem un papildus tam no bankas 2008.gadā 3 mēnešu laikā aizplūda ¼ daļa no visiem noguldījumiem. Valdība izlēma, ka „Parex bankas” loma Latvijas ekonomikā ir pārāk liela, tāpēc izlēma to glābt, kopumā investējot ap 1,2 miljardiem latu. Redzot krītošos valsts budžeta ieņēmumus un problēmas banku sektorā, Latvijas valdība saprata, ka tā viena pati netiks galā ar visām problēmām, tāpēc 2008.gada beigās vērsās pie vienīgās starptautiskās finanšu institūcijas, kas tajā laikā Latvijai varēja aizdot naudu - Starptautiskā valūtas fonda (SVF). Otrs svarīgākais partneris sarunās par starptautisko aizdevumu bija Eiropas Komisija, kas, kā beigās izrādījās, nodrošināja vislielāko finansiālo atbalstu. Aizdevums summas savākšanā piedalījās arī Pasaules Banka, Eiropas Rekonstrukcijas un attīstības banka, kā arī vairākas ES dalībvalstis. Diskusijās par aizdevuma nosacījumiem un nepieciešamajiem taupības pasākumiem Latvijas valdība stingri pastāvēja uz fiksētā lata kursa pret eiro

¹ Latvijas Brīvo arodbiedrību savienības (LBAS) Tautsaimniecības jautājumu eksperts

saglabāšanu un noraidīja jebkādas idejas par lata devalvāciju. Kā viens no galvenajiem iemesliem fiksētā kursa saglabāšanai tika minēta Latvijas vēlme tuvākajā nākotnē pievienoties eiro zonai. Diskusijas ar aizdevējiem notika aiz slēgtām durvīm, liedzot tajās piedalīties valdības sociālajiem partneriem. Kā vēlāk izrādījās, tad no kopējās Latvijai piešķirtā aizdevuma summas 7,5 miljardi EUR Latvija krīzes laikā izmantoja tikai 4,5 miljardus EUR, jo aizdevums Latvijai bija piešķirts ar rezervi, prognozējot, ka valdībai nāksies glābt vairākas Latvijas komercbankas.

2009.gada valsts budžeta konsolidācija notika 2 daļās, jo situācija 2009.gada laikā turpināja pasliktināties, pie tam, 2009.gada sākumā mainījās Latvijas valdība, jo līdzšinējā bija zaudējusi uzticību un nespēja nodrošināt nepieciešamās reformas. 2009.gada budžets tika kopumā konsolidēts par 11% no IKP, samazinot izdevumus gandrīz visās jomās un ceļot arī nodokļus. Praksē tas nozīmēja ievērojamu nodarbināto skaita un algu samazināšanu sabiedriskajā sektorā, pievienotās vērtības un akcīzes nodokļu celšanu. Tika reformētas arī veselības aprūpes un izglītības nozares, samazinot slimnīcu, skolu, ārstu un skolotāju skaitu. Valdība centās samazināt arī pensijas, taču pēc konstitucionālās tiesas sprieduma tā bija spiesta visas neizmaksātās pensijas tomēr izmaksāt.

2010.gada budžets tika veidots, cenšoties saglabāt minimālu finansējumu izglītībai, veselības aprūpei, sociālajai aizsardzībai, sabiedriskās kārtības uzturēšanai un valsts aizsardzībai. Valdība uzskatīja, ka budžeta izdevumus vairs nevar tik lielā mērā samazināt, kā līdz šim, tāpēc lielākā budžeta konsolidācijas daļa tika veikta uz nodokļu palielināšanas rēķina. No 2010.gada sākuma beidzot sāka uzlaboties visi galvenie Latvijas tautsaimniecības rādītāji, 3.ceturksnī tika reģistrēts pirmais IKP pieaugums (+2,9%) pēc deviņu ceturkšņu krituma. No 2008.gada 2.ceturkšņa līdz 2010.gada 2.ceturksnim Latvijas IKP bija kopumā samazinājies par 25%, vislielāko kritumu piedzīvojot 2009.gadā par 18%. Visstraujāk atkopās eksportējošie uzņēmumi, kas nebija atkarīgi no iekšzemes pieprasījuma, un kuri saņēma pastiprinātu valdības atbalstu. 2010.gada 4.ceturksnī IKP turpināja augt vēl straujāk, panākot to, ka kopējais IKP samazinājums 2010.gadā bija tikai 0,3%. Arī 2011.gada valsts budžeta konsolidācija notika galvenokārt uz nodokļu palielināšanas rēķina. Pateicoties tam, ka stabila IKP izaugsme turpinājās arī 2011.gadā, budžeta konsolidācijas pasākumi 2012.gadam bija ievērojami mazāki nekā iepriekšējos gados - tikai 0,7% no IKP. 2011.gada beigās Latvija varēja sekmīgi noslēgt starptautiskā aizdevuma programmu. Krīzes periodā kopējie valsts budžeta konsolidācijas pasākumi bija līdzvērtīgi 15% no IKP, no kuriem lielākā daļa tika veikta krīzes sākumā - 2009.gadā.

Bezdarbs bija viena no lielākajām krīzes radītajām problēmām Latvijā - salīdzinot ar pirmskrīzes līmeni, tas pieauga apmēram trīs reizes, savu rekordlīmeni sasniedzot 2010.gada 1.ceturksnī (20,5%). No tautsaimniecības nozarēm visvairāk cieta būvniecība, tirdzniecība, transports un sabiedrisko pakalpojumu sektors. Vairākas profesijas darba tirgū vairs nebija pieprasītas, tāpēc bezdarbniekiem nācās vai nu pārkvalificēties vai meklēt sev piemērotu darbu ārzemēs. Ar Eiropas Sociālā fonda atbalstu valdība krīzes laikā ieviesa vairākus aktīvās darba tirgus politikas pasākumus ar mērķi palīdzēt bezdarbniekiem atrast darbu, pārkvalificēties vai pat uzsākt savu privāto uzņēmējdarbību. Vispopulārākais pasākums bija pagaidu sabiedrisko darbu programma pašvaldībās, kurā no 2009. līdz 2011.gadam piedalījās ap 120000 bezdarbnieku. Tika izveidots arī sociālās drošības tīkls vistrūcīgākajiem iedzīvotājiem, lai tie varētu saņemt garantētus minimālus ienākumus gadījumos, kad citu ienākumu vairs nav. Diemžēl ievērojami palielināt izdevumus sociālās aizsardzības vajadzībām valstij neizdevās - sociālās aizsardzības vajadzībām Latvija tērēja gandrīz divreiz mazāku daļu no IKP nekā vidēji ES. Iepriekšējo valdību nesaprotīgas fiskālās politikas dēļ valsts bija zaudējusi ievērojamu daļu no valsts sociālās apdrošināšanas budžetā uzkrātajiem līdzekļiem, kuri bija tik ļoti nepieciešami krīzes apstākļos, tāpēc valdībai nācās veikt vairākus pasākumus sociālā budžeta izdevumu ierobežošanai un ieņēmumu palielināšanai. Valsts budžeta konsolidācijas pasākumu laikā paceltie nodokļi veicināja ēnu ekonomikas un nelegālās nodarbinātības pieaugumu, jo nodokļu slogs darbaspēkam bija kļuvis nesamērīgi liels.

Sociālais dialogs ar valdību un darba devējiem arodbiedrībām notika dažāda veida padomēs un darba grupās, nacionālā līmeņa trīspusējais sociālais dialogs tika realizēts Nacionālās Trīspusējās sadarbības padomē. 2009.gadā tika izveidota Reformu vadības grupa, kuras sastāvā bez sociālajiem partneriem bija arī Latvijas Tirdzniecības un rūpniecības kameras, kā arī Latvijas Pašvaldību savienības pārstāvji. Diemžēl valdība bieži vien izvairījās no svarīgu jautājumu savlaicīgas apspriešanas ar sociālajiem partneriem, un pat ja tas tika darīts, sociālo partneru viedoklis reti, kad tika ņemts vērā. Krīzes laikā arodbiedrības saskārās ar vairākiem mēģinājumiem pārkāpt darba tiesības, kā arī neievērot iepriekš parakstītajos darba koplīgumos ietvertās saistības. Uzņēmumos, kas darbojās vai sāka darboties ēnu ekonomikā, ievērojami pasliktinājās darbinieku darba apstākļi. Krīze atstāja nopietnu iespaidu arī uz arodbiedrību biedru skaitu - krīzes laikā tas samazinājās apmēram 1,5 reizes.

2012.gada 1.ceturksnī Latvija turpināja uzrādīt teicamu IKP izaugsmi (+6,9%), kas bija vislabākais rādītājs ES valstu vidū, un kurš balstījās uz eksportu un pamazām augošu iekšējo patēriņu. Saskaņā ar labajiem nodokļu ieņēmumiem un valdības prognozēm, 2013.gada valsts budžetā konsolidācija vairs nebūs nepieciešama un varēs pat atļauties palielināt finansējumu tām tautsaimniecības nozarēm, kas no

krīzes cieta visvairāk. Neskatoties uz to, Latvijai joprojām ir daudzas steidzami risināmas problēmas, kas ir radušās krīzes un taupības pasākumu rezultātā: augsts bezdarbs, liela ienākumu nevienlīdzība, nabadzība, iedzīvotāju un nodarbināto skaita zudums, liela ēnu ekonomika, augsts nodokļu slogs darbaspēkam, u.c. Neatrisinot šīs nopietnās problēmas, ilgtspējīga tautsaimniecības attīstība nebūs iespējama.

Ievads

Lai varētu labāk izprast Latvijas pašreizējo situāciju, ir mazliet jāieskatās vēsturē. Tikai 1991.gadā Latvija no Padomju Savienības (PSRS) atguva savu neatkarību, kuru tā bija zaudējusi 2.Pasaules kara rezultātā. Latvijas Republika tika proklamēta 1918.gada 18.novembrī, taču kā neatkarīga valsts tā pastāvēja tikai līdz PSRS okupācijai un komunistiskā režīma ieviešanai 1940.gadā. Ņemot vērā Latvijas labo ģeogrāfisko novietojumu, labi attīstītās jūras ostas, augsto intelektuālo potenciālu un darba ražīgumu, Latvijā padomju režīma laikā tika izvietotas vairākas rūpnīcas, kas ražoja nepieciešamās preces plašajam PSRS tirgum, gan milzīgajai PSRS militārajai industrijai. Tas viss veicināja strauju Latvijas industrializāciju un rūpniecības uzplaukumu. Pēc neatkarības atgūšanas 1991.gadā Latvijas ekonomika piedzīvoja ļoti grūtus laikus, jo PSRS ekonomika (kuras sastāvdaļa ilgu laiku bija arī Latvija) bija faktiski sabrukusi – IKP strauji krita, valsts budžeta deficīts sasniedza ievērojamus apmērus, visa bijusī PSRS piedzīvoja hiperinflāciju, pieprasījums pēc Latvijas precēm bijušajā PSRS teritorijā ievērojami apsīka. Neskatoties uz to, pārtikas un rūpniecības preču deficīts saglabājās ļoti augsts, jo cenas visu laiku bija kontrolējusi un ierobežojusi valsts. Latvijas IKP no 1990. līdz 1993.gadam samazinājās par aptuveni 49%. Pāreja no plānveida uz tirgus ekonomiku nozīmēja to, ka bija nepieciešams veikt ļoti daudz sistēmisku pārmaiņu: cenu un tirdzniecības liberalizāciju, makroekonomisko stabilizāciju un privatizāciju. Bija jāizveido daudzas jaunas institūcijas un jāpieņem likumi. Lai iegūtu monetāro stabilitāti un neatkarību, kā arī lai pārrautu ciešās finanšu saites ar Maskavu, Latvija 1992.gadā ieviesa savu nacionālo valūtu – sākumā tas bija Latvijas rublis, bet no 1993.gada – Latvijas lats (LVL). Tika uzsākta arī visa veida īpašumu privatizācija, kas bija viens no vispretrunīgākajiem procesiem Latvijas vēsturē pēc neatkarības atgūšanas. No vienas puses, tas bija vērtējams pozitīvi, jo daudziem Latvijas pilsoņiem tā bija iespēja atgūt savus vai savu senču privātpašumus. No otras puses, liela daļa sabiedrības īpašumu privatizāciju vērtēja kā netaisnīgu un piesātinātu ar korupciju, jo daudzus valsts īpašumus, tai skaitā arī dažāda veida uzņēmumus, varēja iegūt savā īpašumā par smieklīgi zemu cenu.

Pēc milzīgā ekonomikas kraha, kas tika piedzīvots tūlīt pēc neatkarības atgūšanas, 1994.gadā Latvijas ekonomika un tās IKP atkal sāka augt, taču ne uz ilgu laiku, jo 1995.gadā Latviju skāra pirmā banku krīze. Par galveno iemeslu šai krīzei kļuva lielākā tā laika komercbanka „Banka Baltija”, kuras krāpnieciskie darījumi un maksātnespēja izraisīja arī vairāku citu komercbanku bankrotu, kopumā skarot ap 40% no visiem komercbanku aktīviem un 50% no visu privātpersonu noguldījumiem. Krīzes rezultātā Latvijas IKP samazinājās par 2.1%. 1998.gadā Latviju ietekmēja Krievijas finanšu krīze, kas tikai nobremzēja tā brīža pozitīvo izaugsmi. Lielākā daļa uzņēmumu spēja ātri pārstrukturēties, pārorientēt savu darbību uz citiem tirgiem, un Latvijas IKP izaugsme turpinājās.

Vēl straujāka tautsaimniecības izaugsme sākās pēc Latvijas iestāšanās Eiropas Savienībā 2004.gadā. Laika periodā no 2004. līdz 2007.gadam Latvijas IKP pieauga par 33%. Līdzīgi attīstības tempi tika novēroti arī abās pārējās Baltijas valstīs, tāpēc ne velti visas trīs Baltijas valstis sāka dēvēt par „Baltijas tīģeriem”, salīdzinot tās ar četriem A-Āzijas „tīģeriem”: Honkongu, Singapūru, D-Koreju un Taivānu, kas tajā laikā arī strauji attīstījās. Tobrīd likās, ka tāda attīstība saglabāsies arī nākamajos gados, ļaujot Latvijai bez problēmām sasniegt ES vidējo attīstības līmeni.

Krīzes galvenie cēloņi

Diemžēl Latvijas straujā attīstība nebija ilglaicīga, jo tā galvenokārt balstījās uz lētu ārzemju kapitālu, kas ieplūda lielām straumēm un kas tika izmantots ne tik daudz tautsaimniecības attīstībai, cik vienkāršam patēriņam - nekustamo īpašumu, automašīnu un importa preču iegādei. Labus peļņas rādītājus un strauju izaugsmi uzņēmumiem nodrošināja arī salīdzinoši lētais darbaspēks - kad Latvija iestājās ES, tās darbaspēka izmaksas veidoja tikai apmēram 20% no ES vidējām darbaspēka izmaksām. Darba ražīgums tajā pašā laikā bija 46% no ES vidējā ražīguma. Augot algām, pamazām kāpa arī darbaspēka izmaksas, taču tikai līdz aptuveni 30% no vidējām ES darbaspēka izmaksām 2007.-2008.gadā.

Pēc iestāšanās ES Latvijas ekonomikas attīstības tempi strauji paātrinājās, IKP pieauga vidēji par 11% 2005.-2007.gadā, bet 2006.gadā pat par 12%. Šajā laika periodā visu trīs Baltijas valstu nacionālo valūtu kursi jau bija cieši piesaistīti eiro valūtai, jo tas veicināja makroekonomisko stabilitāti, ārvalstu investoru uzticību, kā arī bija paredzēts tas, ka vidēji 3 gadu laikā pēc iestāšanās ES visas trīs Baltijas valstis pievienosies arī eiro zonai. Šo principu atbalstīja arī Eiropas Komisija (EK) un Eiropas Centrālā banka (ECB), jo lai varētu iestāties eiro zonā, jebkurai ES dalībvalstij vajadzēja nodrošināt ne tikai stabilu nacionālās valūtas kursu, bet arī izpildīt visus pārējos Māstrihtas kritērijus.

Neskatoties uz to, ka Latvija salīdzinoši nesēn bija atguvusi neatkarību, ieviesusi demokrātiju un izveidojusi tirgus ekonomiku, tā piedzīvoja negaidīti lielu ārvalstu kapitāla pieplūdumu. Jebkāda kapitāla plūsmas kontrole no valsts puses tika likvidēta jau līdz Latvijas iestāšanās ES, un fiksētais nacionālās valūtas kurss (1 EUR = 0.702804 LVL) atcēla pēdējās iespējas ierobežot kapitāla ieplūšanu. 1998.gada Krievijas krīze veicināja vairāku mazo Latvijas komercbanku apvienošanu, vairākas no tām pārpirka lielās Latvijas komercbankas ar Skandināvijas kapitālu. Tā rezultātā 2007.gadā % no visu komercbanku aktīviem atradās četrās lielākajās Latvijas komercbankās: AS „Hansabanka” (pašreizējais nosaukums – AS „Swedbank”), AS „Parex banka”, AS „SEB banka” un Nordea Latvijas filiāle. Komercbankas ar skandināvu kapitālu sev nepieciešamos resursus varēja ātri un lēti iegūt pa tiešo no savām mātes bankām Zviedrijā un Somijā. Ņemot vērā lēti pieejamos kredītresursus, praktiski nekādus ierobežojumus attiecībā uz kredītešanu, kā arī straujo ekonomikas attīstību, Latvija piedzīvoja kredītešanas bumu – komercbanku izsniegto kredītu apjoms 2005.-2006.gadā vairāk kā divas reizes pārsniedza pirms tam izsniegto kredītu apjomu, no 2004. līdz 2008.gadam banku kredītportfeļa vērtība pieauga 4 reizes. Visstraujāk auga hipotekāro kredītu portfelis, jo tas sakrita ar celtniecības bumu, kredīti bija viegli pieejami, nekustamo īpašumu vērtība strauji cēlās, turklāt, tajā laikā spekulācijas ar nekustamo īpašumu (pirkšana un drīza pārdošana) netika apliktas ar nodokļiem. Strauji augošais nekustamo īpašumu tirgus Latvijā šķita kārdinošs arī skandināvu bankām, kuras šeit saskatīja ļoti labas iespējas nopelnīt, jo vietējais Skandināvijas tirgus tik labas peļņas iespējas tobrīd nepiedāvāja. Bankas sacentās savā starpā, piedāvājot arvien labākus un izdevīgākus kredītešanas nosacījumus, piedāvājot kredītus līdz pat 100% no ķīlas vērtības un ļoti optimistiski izvērtējot aizņēmēju maksātspēju. Skandināvijas banku Latvijas filiāļu izsniegto kredītu apjoms sastādīja nelielu daļu no to kopējā kredītportfeļa, taču peļņa no izsniegtajiem kredītiem bija krietni nozīmīgāka, tāpēc bankas bija gatavas uzņemties lielākus riskus nekā līdz šim, lai tikai varētu iegūt lielāku tirgus daļu un nopelnīt vēl vairāk. Latvijas un Skandināvijas valstu banku uzraugošās institūcijas par to īpaši nesatraucās un nemaz necentās kaut kā ierobežot kredītešanas straujos tempus.

Pēc iestāšanās ES Latvijā sāka strauji augt inflācija – pirmajos gados cenas pieauga par 6-8% gadā, bet jau 2007.gadā inflācija sasniedza divciparu skaitli, savu maksimumu piedzīvojot 2008.gada maijā (17.9%). Inflācija šajos gados strauji pieauga vairāku iemeslu dēļ: cenu izlīdzināšanās jeb konverģence ar citām ES valstīm, no Krievijas importētās naftas un dabasgāzes cenu straujš kāpums, salīdzinoši straujš algu pieaugums, kredītešanas bums, nekustamā īpašuma vērtību straujš pieaugums (no 2003. līdz 2007.gadam nekustamā īpašuma cenas pieauga vidēji par 240%). Kaut arī strādājošo vidējā neto mēnešalga no 2004.gada līdz 2008.gadam pieauga apmēram 2 reizes, Latvijas algu attiecība pret ES vidējām algām šajā pašā laika periodā pieauga tikai no 14% līdz 28%, bet darba ražīgums tikmēr bija sasniedzis 53% no ES vidējā. Kredītešanas bums un strauji augošais nekustamā īpašuma tirgus veicināja līdz šim nebijušu pieprasījumu pēc dažāda veida precēm, un ņemot vērā to, ka Latvijas ražojošie uzņēmumi šo pieprasījumu nespēja apmierināt ne sortimenta, ne kvalitātes ziņā, lielākā daļa preču tika importētas no ārvalstīm. Tā rezultātā importa izaugsmes tempi strauji pieauga no 27% 2004.gadā līdz 31% 2006.gadā, ievērojami apsteidzot eksportu, un tekošā konta deficīts savu maksimumu sasniedza 2006.-2007.gadā (22.4% no IKP), kas kļuva par vienu no galvenajiem gaidāmās krīzes priekšvēstnešiem.

Valsts budžets tajā pašā laikā neradīja nekādas problēmas - neskatoties uz to, ka valsts budžets katru gadu tika plānots ar nelielu deficītu, plānotie budžeta ieņēmumi straujās ekonomikas izaugsmes dēļ vienmēr tika pārpildīti un vispārējās valsts parāds 2007.gadā bija tikai 9% no IKP. Jau 2005.gadā Starptautiskais Valūtas fonds (SVF) brīdināja Latviju, ka tābrīža izaugsme apsteidz valsts reālās spējas sarāžot preces un pakalpojumus, cenu un algu inflācija ir pārāk liela, tekošā konta deficīts pieaug un Latvijas izredzes iestāties eiro zonā strauji samazinās. SVF norādīja, ka tāda banku kredītešana, kas veicina patēriņu un ceļ nekustamā īpašuma cenas, neveicina ilgtspējīgu tautsaimniecības attīstību un nerada jaunu pievienoto vērtību. SVF ieteica Latvijas valdībai veikt nekavējošus pasākumus, lai novērstu ekonomikas pārkaršanu, taču, ņemot vērā fiksēto valūtas kursu un brīvo kapitāla kustību, iespējas bija ļoti ierobežotas. Faktiski atlika tikai divi ietekmes instrumenti – fiskālā politika un banku regulēšana. Atšķirībā no Igaunijas, kas straujās izaugsmes gados valsts budžetu veidoja ar nelielu pārpalikumu, tādējādi uzkrājot zināmas drošības rezerves „nebaltām dienām”, Latvijas valdība valsts budžetu vienmēr veidoja ar nelielu deficītu, paļaujoties uz to, ka reālā ekonomiskā izaugsme vienmēr būs straujāka nekā paredzēts, un visu papildus iekasēto naudu novirzot arvien jauniem un jauniem izdevumiem. Sākoties ekonomikas pārkaršanai, bija vairāki pasākumi, kurus varēja veikt, bet, kuri netika veikti banku sektorā, baidoties no pārāk lielas valsts iejaukšanās komercbanku darbībā un varbūt pat dažu banku aiziešanas.

Tomēr vispārsteidzošākais bija tas, ka tajā laikā neeksistēja pilnīgi nekādi nodokļi attiecībā uz spekulācijām ar nekustamo īpašumu, nekustamā īpašuma nodoklis tika aprēķināts tikai no zemes vērtības (par ēkām nodoklis nebija jāmaksā), nebija arī nodokļu par ienākumiem no kapitāla (darījumi ar vērtspapīriem, depozīti, dividendes). Jebkurš no minētajiem nodokļiem būtu kavējis ekonomikas pārkaršanu un varbūt pat novērsis nekustamā īpašuma tirgus „burbuļa” plīšanu. Latvijas valdība pirmo uzmanību kreditēšanas tirgum pievērsa tikai 2007.gadā, kad sāka strauji augt inflācija, krietni pārsniedzot Māstrihtas kritērijos atļauto līmeni, lai ieviestu eiro, tāpēc valdība sāka meklēt visas iespējas, kā inflāciju ierobežot. Viens no pirmajiem risinājumiem bija hipotekāro kredītu maksimālā apjoma (pret ķīlas vērtību) ierobežošana un stingrāka aizņēmēja ienākumu kontrole, taču diemžēl tas jau bija par vēlu.

Var teikt, ka globālā finanšu krīze sākās jau 2006.gada otrajā pusē, kad sāka samazināties nekustamā īpašuma cenas ASV. Taču Latvijas ekonomika tajā laikā jau bija „pārkarsusi” un tāpēc bija viena no pirmajām, kura piedzīvoja krīzi. Krīze iesākās pamazām, tās iemeslus un smagumu noteica 5 galvenie faktori:

1) ekonomikai pārkarstot, strauji auga arī cenas un, lai spētu turpināt ceļu uz eiro ieviešanu, Latvijas valdība ieviesa pretinflācijas plānu, kas lielā mērā bija saistīts ar komercbanku kreditēšanas ierobežošanu. Paralēli tam arī Latvijas Banka veica vairākus pasākumus, lai kreditēšanu bremzētu (piem., komercbankām palielinot obligāto rezervju normu). Veiktie pasākumi patiešām iedarbojās un 2007.gada vidū kreditēšanas apjomi sāka samazināties.

2) divas no lielākajām Latvijas komercbankām AS „Swedbank” un AS „SEB banka” 2007.gadā ieviesa stingrākus kreditēšanas nosacījumus, jo to prasīja gan valdības noteikto ierobežojumi, gan arī to mātes bankas Zviedrijā, kas bija kļuvušas daudz piesardzīgākas. Rezultātā kreditēšana strauji samazinājās, nekustamo īpašumu cenas nokrita par 35% viena gada laikā, kopā ar to strauji samazinājās arī pieprasījums, investīciju apjoms un ekonomiskā attīstība.

3) 2008.gada 15.septembrī, kad ASV bankrotēja kompānija „Lehman Brothers”, Latvijā jau bija iestājusies dziļa finanšu krīze, kas šī notikuma dēļ vēl vairāk padziļinājās, jo no šī brīža Latvijai vairs nebija brīvi pieejami ārvalstu finanšu resursi.

4) starptautiskajam finanšu tirgum kļūstot nelikvidam, pirmā un galvenā cietēja Latvijā bija komercbanka „Parex banka”, kas bija lielākā Latvijas komercbanka ar pašmāju kapitālu un pārstāvēja 20% no visu komercbanku aktīviem Latvijā. „Parex banka” vairs nespēja pārfinansēt vienu no saviem sindicētajiem kredītiem un papildus tam no bankas 2008.gadā 3 mēnešu laikā aizplūda ¼ daļa no visiem noguldījumiem. Valdība izlēma, ka „Parex bankas” loma Latvijas ekonomikā ir pārāk liela, lai ļautu tai bankrotēt, un tāpēc izlēma to pārņemt, sākotnēji ieguldot tajā gandrīz 800 miljonus latu jeb 4,9% no Latvijas tālaika IKP. Neiedziļinoties vēl vairāk šīs bankas tālākajā glābšanas procesā, jāpiebilst, ka valsts kopējais atbalsta apmērs „Parex banka” restrukturizācijai sasniedza ap 1,2 miljardiem latu. Valsts atbalsts tika sniegts likviditātes nodrošināšanai, galvojumu veidā, kā arī ieguldījuma veidā bankas kapitālā. Aptuveni 37% no šī valsts atbalsta šobrīd ir atgūti.

5) kaut arī Latvija bija ES dalībvalsts un līdz ar to arī ECB akcionāre, Latvijai diemžēl nebija brīvas piekļuves Eiropas un starptautiskajiem finanšu tirgiem, saņemt jebkādu finansiālu palīdzību no ECB nebija iespējams, tāpēc Latvijai neatlika nekas cits kā vērsties pie starptautiskajiem aizdevējiem – Starptautiskā Valūtas fonda (SVF).

Valdības veiktie pretrīzes pasākumi un to sekas

Neskatoties uz to, ka jau 2008.gada sākumā daudzi vietējie ekonomikas un finanšu eksperti brīdināja par gaidāmo krīzi, un arī tā laika premjers I.Godmanis bija labi informēts, maz kas tika reāli darīts, lai krīzi mazinātu vai mēģinātu novērst. Pirmie nopietnie valsts budžeta izdevumu samazināšanas pasākumi sākās tikai 2008.gada beigās, kad premjers paziņoja par 10% darbinieku atlaišanu valsts aģentūrās un algu iesaldēšanu valsts budžeta finansētajās iestādēs 2009.gadā. Arodbiedrības protestēja pret šo lēmumu, jo tas nozīmēja algu iesaldēšanu arī skolotājiem, ārstiem, policistiem un citām profesijām. 2008.gada oktobrī vairāk kā 1000 medicīnas darbinieku piedalījās arodbiedrības organizētajā streikā, lai pieprasītu algu palielināšanu, nevis iesaldēšanu vai pat samazināšanu. 2008.gada oktobrī un novembrī parādījās arvien jaunas negatīvas ziņas par Latvijas ekonomiku: pateicoties krīzei un maksātspējas kritumam, strauji samazinājās arī ražošanas un mazumtirdzniecības apjomi, vesela virkne mazo un vidējo uzņēmumu bankrotēja, 2008.gada novembrī bezdarbs sasniedza jau 7.2%. Lai cīnītos ar vispārējo naudas trūkumu, sabiedrība pieprasīja vispirmām kārtām veikt ievērojamu izdevumu samazinājumu valsts centrālajā pārvaldes aparātā, samazinot algas, prēmijas un bonusus. Ar premjera gādību daudz kas no minētā arī tika izpildīts. Starp daudzajām sliktajām ziņām bija arī pāris labas ziņas, kas tajā laikā notika Latvijā – pēc sasniegtā inflācijas maksimuma 2008.gada maijā (17%) tā sāka strauji

samazināties par aptuveni 1% mēnesī un eksports sāka apdzīt importu, ievērojami samazinot tekošā konta negatīvo bilanci.

Lai samazinātu valsts budžeta izdevumus, premjers ierosināja samazināt pilnīgi visus valsts budžeta izdevumus, izņemot tikai tos, kas attiecās uz pensijām un sociālajiem pabalstiem trūcīgajiem iedzīvotājiem. Neskatoties uz visiem paredzētajiem taupības pasākumiem, valdība uzskatīja, ka ar tiem nepietiks, lai atrisinātu visas radušās problēmas un nodrošinātu valsts maksātspēju, tāpēc 2008.gada novembrī uz Latviju tika uzaicināta SVF tehniskā misija, lai apspriestu starptautiska aizdevuma saņemšanas iespējas. SVF bija aprēķinājis, ka Latvijai visu savu problēmu atrisināšanai vajadzētu aptuveni 7,5 miljardus EUR, kurus tā varētu saņemt pakāpeniski (vairākās daļās) starptautiska aizdevuma veidā līdz pat 2011.gada sākumam. 2008.gada novembra vidū sākās ļoti ilgstošas un sarežģītas sarunas, kurās piedalījās starptautisko aizdevēju un Latvijas valdības pārstāvji. Latvijas valdība stingri pastāvēja uz fiksētā lata kursa pret eiro (1 EUR = 0.702804 LVL) saglabāšanu un noraidīja jebkādas priekšlikumus par lata devalvāciju, norādot uz negatīvajām sekām tajās valstīm, kas bija kādreiz izvēlējušās devalvēt savu nacionālo valūtu. Kā viens no galvenajiem iemesliem fiksētā kursa saglabāšanai tika minēta Latvijas vēlme tuvākajā nākotnē pievienoties eiro zonai. Diskusijas un lēmumi par paredzamajiem taupības pasākumiem un starptautiskā aizdevuma nosacījumiem notika aiz slēgtām durvīm, liedzot piedalīties arī valdības sociālajiem partneriem. LBAS puda satraukumu par valdības haotisko darbību, par nespēju atklāti runāt ar sabiedrību un sociālajiem partneriem par reālo situāciju Latvijas tautsaimniecībā, skaidrojot piedāvāto risinājumu nepieciešamību. 2008.gada 10.decembrī premjers beidzot iepazīstināja sociālos partnerus ar valdības sagatavoto pretkrīzes plānu, kas paredzēja vairākas izmaiņas nodokļos, kā arī minētās algu samazināšanas, bet sociālie partneri to noraidīja, norādot, ka paredzētie pasākumi tikai vēl vairāk palielinās bezdarbu, samazinās iekšējo pieprasījumu un padziļinās krīzi. Neskatoties uz visiem iebildumiem un domstarpībām, Latvijas parlaments (Saeima) tomēr apstiprināja SVF un EK ieteikumu rezultātā tapušo „Latvijas ekonomikas stabilizācijas un izaugsmes atjaunošanas programmu”, kā rezultātā 2008.gada decembra beigās tika parakstīts arī līgums par starptautisko aizdevumu. No tā izrietēja, ka starptautiskās aizdevuma programmas ietvaros Latvijai finansiālo palīdzību sniegs EK, SVF, PB, ERAB, kā arī vairākas ES dalībvalstis – Dānija, Igaunija, Somija, Norvēģija, Polija un Čehija. Programmā paredzētie fiskālās konsolidācijas apjomi 2009.gadam bija neiedomājami lieli Latvijai: 1 miljards LVL jeb 7% no IKP. Tas paredzēja sabiedriskajā sektorā nodarbināto skaita samazināšanu par 15%, algu samazināšanu par vidēji 15%, publisko iepirkumu apjoma samazināšanu par 25%, pievienotās vērtības nodokļa (PVN) celšanu par 3% (no 18% līdz 21%), kā arī akcīzes nodokļa celšanu degvielai, kafijai, alkoholam un citiem dzērieniem.

Pēc starptautiskā aizdevuma pirmās daļas saņemšanas (591 milj. EUR no SVF un 1 miljards EUR no EK) Latvijai bija nekavējoties jāuzsāk aizdevuma programmā noteiktās reformas, lai vispirms ekonomisko situāciju stabilizētu un lai pēc tam to varētu arī uzlabot. Diemžēl Latvijas valdība to nespēja izdarīt, jo krīzes un nesavlaicīgās rīcības dēļ bija zaudēta uzticība un atbalsts gan no sabiedrības, gan no parlamenta, gan beigu beigās arī no valsts prezidenta puses. Sabiedrības neapmierinātība ar valstī notiekošo savu kulmināciju sasniedza 2009.gada 13.janvārī, kad sabiedriskās organizācijas sadarbībā ar arodbiedrībām organizēja protesta mītiņu, kurš, pateicoties daudziem agresīvi noskaņotiem jauniešiem, kuri nebija saistīti ar mītiņa organizatoriem, pārauga lielākajās masu nekārtībās, ko Latvija bija piedzīvojusi kopš neatkarības atjaunošanas – postījumi tika nodarīti parlamenta ēkai, policijas automašīnām un tuvumā esošajiem veikalumiem. Atbalstu Latvijas valdībai pamazām pārtrauca arī koalīciju veidojošās partijas, un premjeram I.Godmanim neatlika nekas cits kā 2009.gada 20.februārī atkāpties no sava amata. Jaunās valdības vadīšana tika uzticēta Valdim Dombrovskim, kurš no 2002. līdz 2004.gadam bija bijis Latvijas finanšu ministrs un kurš bija kļuvis zināms kā konservatīvas finanšu politikas atbalstītājs. Ekonomiskā situācija turpināja pasliktināties un SVF atteicās izmaksāt nākamā aizdevuma daļu, kamēr Latvija nebūs samazinājusi 2009.gada valsts budžeta izdevumus vēl par vismaz 20%. Jaunā valdība to arī apsolīja izdarīt, jo uzskatīja, ka, lai glābtu Latviju no bankrota, ir nepieciešams izpildīt pilnīgi visas aizdevēju prasības, neskatoties uz to nepopularitāti un smagumu. Valdība par savu prioritāro mērķi noteica budžeta izdevumu samazināšanu, lai nodrošinātu valsts maksātspēju, bet par sekundāro mērķi noteica fundamentālu strukturālo reformu veikšanu. Ja iepriekšējā valdība bija apstiprinājusi 2009.gada valsts budžetu ar izdevumu samazinājumu 7% no IKP apmērā, tad jaunā valdība piedāvāja izdevumus samazināt vēl par 4% no IKP, kopā veidojot 11% no IKP.

Vislielākās strukturālās reformas premjers pieprasīja veikt valsts administrācijas, veselības aprūpes un izglītības nozarē. Veselības ministrijas administratīvais aparāts tika samazināts par 44%, tika slēgtas vairākas slimnīcas, veselības aprūpes darbinieku skaits samazinājās par 2700 cilvēkiem jeb 8%. Reformu un taupības pasākumu rezultātā tika slēgtas 115 skolas jeb 12% no kopējā skolu skaita. Kopējais skolu darbinieku skaits viena gada laikā (2009.gadā) samazinājās par 4000 cilvēku jeb 14%. Netika ņemts vērā salīdzinoši zems iedzīvotāju blīvums Latvijas lauku reģionos, kas nozīmēja to, ka turpmāk, lai nokļūtu uz tuvāko skolu vai slimnīcu, cilvēkiem vajadzēja mērot daudz garāku ceļu. Valsts pārvaldē tika atlaisti 23000 jeb 29% valsts ierēdņi, samazinot to kopējo skaitu 2010.gada 2.ceturksnī līdz 62300. Atlaišanas skāra arī Valsts ieņēmumu dienesta (VID) darbiniekus - štatu samazināšana par 1000 darbiniekiem jeb 20%.

Viskritiskākais krīzes moments izveidojās 2009.gada jūnijā, kad EK bija jāizmaksā lielāko sava finansējuma daļu (1,2 miljardi EUR) un SVF bija jāizmaksā nākamā sava aizdevuma daļa 200 miljonu EUR apmērā. Redzot, ka ekonomiskā situācija Latvijā turpina pasliktināties, starptautiskie aizdevēji pieprasīja samazināt valsts izdevumus par vēl aptuveni 500 miljoniem latu. Valdība sagatavoja budžeta grozījumus, kas paredzēja izdevumu samazināšanu praktiski visās jomās, izņemot sociālo aizsardzību un Latvijas finansiālās saistības pret starptautiskajām organizācijām. Kopējie budžeta izdevumu samazinājumi bija tik dramatiski, ka pirms budžeta grozījumu apstiprināšanas parlamentā valdība visām koalīcijas partijām, kā arī sociālajiem un sadarbības partneriem piedāvāja parakstīt atsevišķu vienošanos par 2009.gada valsts budžeta grozījumiem. Valdības sociālie un sadarbības partneri (ieskaitot Pensionāru federāciju) tika nostādīti ļoti grūtas izvēles priekšā - vai nu tiek apstiprināti piedāvātie budžeta grozījumi un saņemts starptautiskais finansējums, vai arī valstij iestājas maksātnespēja un bankrots. Nemot to vērā, valdības sociālie un sadarbības partneri šo vienošanos ļoti negribīgi, bet parakstīja. Taupības pasākumi bija bargi: ministriju centrālo aparātu samazināšana par 30%, valsts aģentūru skaita samazināšana par 50%, pensiju un ģimenes pabalstu samazināšana par 10%, strādājošo pensionāru pensiju samazināšana par 70%, neapliekamā minimuma samazināšana iedzīvotāju ienākuma nodoklim (no 90 uz 35 Ls/mēn.), akcīzes nodokļu palielināšana. Pat pēc visiem šiem taupības pasākumiem bija paredzēts, ka budžeta deficīts 2009.gadā būs 10% no IKP, bet 2010.gadā - 8,5% no IKP. 2009.gada jūlijā Latvija saņēma apsolīto finansējumu no EK un SVF un valsts maksātnespēja tika saglabāta.

2010.gada budžets tika veidots ar 7,5% lielu deficītu. No galvenajām nozarēm valdība centās saglabāt minimāli cienīgu finansējumu izglītībai, veselības aprūpei, sociālajai aizsardzībai, sabiedriskās kārtības uzturēšanai un valsts aizsardzībai. Diemžēl valdība uzskatīja, ka budžeta izdevumus vairs nevar tik lielā mērā samazināt, kā līdz šim, tāpēc lielākā budžeta konsolidācijas daļa tika veikta uz nodokļu palielināšanas rēķina, par ko saņēma asu kritiku gan no sabiedrības, gan no sociālajiem partneriem. Par 3% tika palielināts IIN (no 23% uz 26%), tika ieviests nekustamā īpašuma nodoklis dzīvojamām ēkām un birojiem, palielinājās nodokļi automašīnu īpašniekiem. Beidzot tika ieviests arī kapitāla pieauguma nodoklis un nodoklis par ienākumiem no kapitāla, ko visus iepriekšējos gadus bija aicinājusi darīt LBAS. Latvijas konstitucionālā tiesa (Satversmes tiesa) 2009.gada nogalē apmierināja pensionāru iesniegto sūdzību par valdības veikto pensiju samazināšanu 2009.gada jūnijā. Satversmes tiesas lēmums, kas nebija pārstrīdams, noteica, ka veiktā pensiju samazināšana neatbilst Latvijas konstitūcijai, tāpēc visa pensionāriem ieturētā nauda ir jāizmaksā. Lai to izdarītu, bija nepieciešami papildus 1% no IKP, bet valdībai savā ziņā paveicās, jo 2010.gada budžets tika apstiprināts ar 1% deficīta rezervi, tāpēc papildus konsolidācija vairs nebija nepieciešama.

No 2010.gada sākuma beidzot sāka uzlaboties visi galvenie Latvijas tautsaimniecības rādītāji. IKP kritums gada sākumā ievērojami samazinājās un 3.ceturksnī jau tika reģistrēts pirmais IKP pieaugums (+2,9%) pēc deviņu ceturkšņu krituma. Nodokļu ieņēmumi sāka pārsniegt plānotos apjomus un valdība sabiedrībai solīja, ka 2011.gada budžeta konsolidācija vairs nebūs nepieciešama tik liela, cik bija plānots iepriekš. Visstraujāk atkopās eksportējošie uzņēmumi, jo tie nebija atkarīgi no iekšzemes pieprasījuma un valdība tiem centās visādā veidā palīdzēt. 2010.gada 4.ceturksnī IKP turpināja augt vēl straujāk, panākot to, ka kopējais IKP samazinājums 2010.gadā bija tikai 0,3%. Izaugsmes dzinējspēks bija eksports, kas 2010.gadā pieauga par 30% un ražošana, kas, pateicoties tam pašam eksportam un nelielam iekšzemes pieprasījuma kāpumam, pieauga par 14%. Galvenās eksporta preces bija koksne, koka un metāla izstrādājumi, tekstils. No 2008.gada 2.ceturkšņa līdz 2010.gada 2.ceturksnim Latvijas IKP bija kopumā samazinājies par 25%, vislielāko kritumu piedzīvojot 2009.gadā par 18% - tik milzīgu IKP samazinājumu nebija piedzīvojusi neviena cita ES dalībvalsts.

Lai sasniegtu 4,2% lielu valsts budžeta deficītu 2011.gadā, parlamenta apstiprinātais budžets paredzēja vairākus konsolidācijas pasākumus, kas kārtējo reizi notika galvenokārt uz nodokļu palielināšanas rēķina. PVN pamatlīkme tika palielināta no 21% uz 22%, PVN samazinātā likme tika palielināta no 10% uz 12%, NIN dzīvojamām ēkām un dzīvokļiem tika palielināts divas reizes (līdz 0,6% no kadastrālās vērtības), valsts sociālās apdrošināšanas iemaksas, kas tika ieturētas no darba ņēmēja algas, tika palielinātas no 9% uz 11%. Lai it kā daļēji kompensētu visu minēto nodokļu pieaugumu, valdība piedāvāja samazināt IIN par 1 procentpunktu un palielināt IIN neapliekamo minimumu. Taču, ņemot vērā to, ka paralēli tam visam valstī tika palielināta maksa par elektroenerģiju un atcelta samazinātā PVN likme elektroenerģijai, iedzīvotāju un uzņēmumu maksātnespēja vēl vairāk pasliktinājās. Valdība izlēma arī palielināt minimālo algu līdz 200 Ls/mēn. pirms nodokļu nomaksas, cerot, ka tas palielinās nodokļu ieņēmumus no ēnu ekonomikas, kurā daudziem darba ņēmējiem oficiāli tiek maksāta tikai minimālā alga.

Pateicoties tam, ka stabila IKP izaugsme turpinājās arī 2011.gadā (+5,5% gada laikā), lai sasniegtu valsts budžeta deficīta mērķi 2012.gadā 2,5% no IKP, budžeta konsolidācijas pasākumi bija ievērojami mazāki nekā iepriekšējos gados - tikai 0,7% no IKP, no kuriem lielākā daļa bija publisko izdevumu samazinājumi. Aprēķini rāda, ka krīzes periodā kopējie valsts budžeta konsolidācijas pasākumi bija līdzvērtīgi 15% no IKP, no kuriem lielākā daļa tika veikta 2009.gadā. 2011.gada beigās, izpildot visus iepriekš paredzētos nosacījumus, Latvija sekmīgi noslēdza starptautisko aizdevumu programmu un pēc

vairākiem gadiem atkal kļuva neatkarīga no starptautiskajiem aizdevējiem, pieņemot lēmumus par valsts budžetu.

Neskatoties uz arvien satraucošākiem notikumiem eirozonā un dažādiem globāliem izaicinājumiem, 2012.gada 1.ceturksnī Latvija turpināja uzrādīt teicamu IKP izaugsmi (+6,9%), kas bija vislabākais rādītājs ES valstu vidū. Kopējais IKP pieaugums 2012.gada laikā tiek prognozēts 2-3% robežās. Saglabājoties eksporta iespējām un augot pieprasījumam iekšējā tirgū, apstrādes rūpniecības ražošanas apjomi palielinās. Lielāko ieguldījumu nozares izaugsmē dod kokapstrāde un metālapstrāde. Pieaugums vērojams arī tirdzniecības un būvniecības nozarēs, kas liecina, ka turpina palielināties privātais patēriņš. Saskaņā ar līdzšinējo attīstību un valdības prognozēm 2013.gada budžetā konsolidācija vairs nebūs nepieciešama un varēs domāt par atsevišķu izdevumu palielinājumu tām sfērām, kas krīzes ietekmē cieta visvairāk - ārstu un skolotāju atalgojums, finansējums autoceļu uzturēšanai, u.c. Lai kaut nedaudz samazinātu nodokļu slogu darbaspēkam, no 2013.gada 1.janvāra ir paredzēts samazināt IIN no 25% līdz 24%, bet no 2013.gada vidus - celt ar IIN neapliekamo minimumu. Tajā pašā laikā ir jārēķinās ar to izmaksu pieaugumu, kas ir saistītas ar nekustamo īpašumu, jo no 2013.gada pašvaldībām būs tiesības pašām noteikt nekustamā īpašuma nodokļa likmes lielumu intervālā 0,2% dz 3% no īpašuma kadastrālās vērtības. Finanšu ministrija ir ierosinājusi ēkām un dzīvokļiem nepiemērot nodokļa likmi, kas ir lielāka par 1,5%, taču par to vēl ir jālemj valdībai un parlamentam.

Nodarbinātība un bezdarbs

No 2001.gada līdz krīzes sākumam atbilstoši ekonomiskās aktivitātes kāpumam Latvijā auga arī nodarbinātība, bezdarbs samazinājās. 2008.gadā Latvijas darba tirgus sasniedza savus vislabākos rezultātus - kopējā nodarbinātība sasniedza 75,8%, bezdarba līmenis nokritās līdz 6,3%, kas tajā laikā bija vieni no labākajiem rādītājiem ES. Taču ekonomiskā krīze Latvijas darba tirgu ietekmēja daudz graujošāk nekā citās ES valstīs - nodarbinātība kritās gandrīz tikpat strauji, cik IKP. Saskaņā ar Eurostat datiem bezdarba līmenis Latvijā pieauga no 6,3% 2008.gada 2.ceturksnī līdz 20,5% 2010.gada 1.ceturksnī, pēc tam tas sāka pamazām samazināties. Kā pirmie no darbavietām tika atlaisti jaunieši, mazkvalificētie strādnieki un diemžēl arī vecāka gadagājuma strādnieki. No tautsaimniecības nozarēm visvairāk cieta būvniecība, rūpniecība, tirdzniecība, transports un sabiedriskais sektors. Neapšaubāmi, ka augstais bezdarbs krīzes laikā radīja vissmagākās sociālās sekas. Valdības pirmā reakcija uz augsto bezdarbu bija šo negatīvo seku mazināšana - neatkarīgi no darba stāža bezdarbnieka pabalstu varēja saņemt 9 mēnešus (pabalsta summa pamazām samazinājās) un tāda kārtība tika saglabāta līdz 2011.gada beigām. To reģistrēto bezdarbnieku īpatsvars, kuri vairs nesaņem bezdarbnieka pabalstu, pieauga no 43% 2008.gadā līdz 66% 2010.gadā un 76% 2011.gadā. Gan to reģistrēto bezdarbnieku skaits, kuri nesaņem pabalstu, gan ilglaicīgo reģistrēto bezdarbnieku skaits sāka samazināties tikai 2011.gada vidū. Bezdarbnieku izredzes atrast darbu Latvijā saglabājas zemas 2 galveno iemeslu dēļ: 1) brīvo darbavietu skaits, salīdzinājumā ar bezdarbnieku skaitu, ir ārkārtīgi niecīgs; 2) daudzi bezdarbnieki nav piemēroti brīvajām darbavietām neatbilstošu prasmju dēļ. Sadalot visus bezdarbniekus pēc vecuma, ir redzams, ka vissmagāk bezdarbs ir skāris jauniešus vecumā no 15 līdz 24 gadiem (28,1% bezdarbs 2012.gada martā), kā arī pirmspensijas vecuma cilvēkus (15,7% bezdarbs 50-59 gadus veciem cilvēkiem).

Analizējot nodarbinātības attīstību krīzes laikā, jāsecina, ka nodarbinātības līmenis vecuma grupā 15-64 gadi ir ievērojami samazinājies no 68.6% 2008.gadā līdz 61.8% 2011.gadā. Krīzes laikā tika novērots pašnodarbināto iedzīvotāju īpatsvara neliels pieaugums no 5.5% līdz 6.6%. Pieauga arī nepilnu darba laiku strādājošo īpatsvars no 6.3% līdz 9.2% - galvenais iemesls tam bija nespēja atrast darbu ar pilnu slodzi. Vislielākais nodarbināto skaits bija vērojams 25-54 gadu vecuma grupā, diemžēl samazinājās pusaudžu un jauniešu (15-24 gadi) nodarbinātība, kas varētu būt noticis daļēji arī uz emigrācijas rēķina. Vislielākā nodarbinātība 2012.gada 1.ceturksnī bija tirdzniecības, viesnīcu un ēdināšanas pakalpojumu nozarē, kurā strādāja 155.6 tūkstoši cilvēku jeb 18% no visiem nodarbinātajiem. Vīriešu un sieviešu nodarbinātība vecuma grupā 15-64 gadi ir ļoti līdzīga - 2012.gada 1.ceturksnī bija nodarbināti 62.1% vīriešu un 60.3% sieviešu. Visvairāk vīriešu šobrīd strādā rūpniecības (19.7%) un transporta (16.5%) nozarē, bet sievietes - tirdzniecības (23.3%) un izglītības (16.5%) nozarē. Vislielākās izmaiņas krīzes rezultātā notika būvniecības nozarē, kurā 2008.gadā strādāja 1/5 daļa no visiem nodarbinātajiem vīriešiem, bet 2011.gadā - tikai 12,7%. Citās nozarēs ievērojamas nodarbinātības pārmaiņas šo gadu laikā netika konstatētas, tāpēc var pieņemt, ka lielākā daļa no šiem cilvēkiem izvēlējās meklēt darbu citās valstīs. Darba samaksas atšķirība starp dzimumiem Latvijā 2011.gada sākumā bija vidēji 16.6%, vislielākā tā bija finanšu sektorā, bet vismazākā - valsts pārvaldē un būvniecībā.

Analizējot jaunāko pieejamo informāciju par bezdarbu, jāsecina, ka pēc Eurostat datiem bezdarba līmenis Latvijā 2012.gada 1.ceturksnī bija 16,3%, bet NVA reģistrētā bezdarba līmenis 2012.gada maijā bija 12,3%, kas bija par 0,6% punktiem mazāk nekā 2012.gada aprīlī. Latvijā ir novērojama samērā liela

atšķirība starp bezdarba līmeņiem dažādos valsts reģionos: Latgales reģionā 2012.gada maijā bija 23,4% liels bezdarbs, Rīgas reģionā – 8,5%, Kurzemes reģionā – 13,2%, Zemgales reģionā – 13,6%, Vidzemes reģionā – 14,4%. Ilgstošo bezdarbnieku īpatsvars 2012.gada marta beigās bija 42,6% no reģistrēto bezdarbnieku skaita. Visvairāk bezdarbnieku, kas reģistrēti NVA, meklē darbu vienkāršajās profesijās (palīgstrādnieki, mazumtirdzniecības veikalu pārdevēji, apkopēji). Tajā pašā laikā vislielākais darbaspēka pieprasījums (pēc NVA reģistrēto vakanču skaita) 2012.gada martā bija apstrādes rūpniecībā, vairumtirdzniecības un mazumtirdzniecības, transporta un uzglabāšanas, lauksaimniecības, mežsaimniecības un zivsaimniecības, izmitināšanas un ēdināšanas pakalpojumu nozarēs. 2012.gada 31.martā 42,6% no visiem reģistrētajiem bezdarbniekiem bez darba bija bijuši ilgāk nekā 1 gadu, 8,3% - ilgāk nekā 3 gadus. No visiem bezdarbniekiem ar augstāko izglītību bija 11,9%, no tiem 15,5% bija ekonomisti, 14,3% - inženieri un 11% - skolotāji. Reģistrēto bezdarbnieku skaits joprojām krietni pārsniedz darba piedāvājumu skaitu - uz katru brīvo darbavietu 2012.gada martā pretendēja 44 bezdarbnieki. NVA reģistrēto vakanču skaits 2012.gada marta beigās bija tikai 2,9 tūkstoši. Visvairāk brīvo darbavietu 2012.gada sākumā bija apstrādes rūpniecībā, kurā tika meklēti kvalificēti strādnieki.

Viena no sāpīgākajām krīzes sekām Latvijā bija daudzu ekonomiski aktīvo un jauno cilvēku emigrācija no valsts, lai atrastu labākus darba un dzīves apstākļus ārvalstīs. Valdībai izvēloties veikt tā saukto iekšējo devalvāciju (algu, strādājošo skaita un publisko izdevumu samazināšanu), daudzi bez darba un ienākumiem palikušie sāka meklēt jaunas darba iespējas ārvalstīs, jo sevišķi Rietumeiropā, kuras darba tirgus tajā laikā jau bija atvērts viesstrādniekiem (izņemot Vāciju, kas savu darba tirgu atvēra vēlāk). Precīzu emigrējušo cilvēku skaitu diemžēl nespēj sniegt neviens informācijas avots, jo izbraukušie ne vienmēr informē valsts iestādes par savu izbraukšanu un ilgāku laiku. Atsevišķu vietējo ekspertu veikti pētījumi liecina, ka kopējais no valsts izbraukušo cilvēku skaits varētu sasniegt pat 200 tūkstošus. 2011.gadā veiktā tautas skaitīšana šos pētījumus daļēji apliecina - ja 2000.gadā Latvijas iedzīvotāju skaits bija ap 2,4 miljoniem cilvēku, tad 2011.gadā - tikai 2 miljoni. Iedzīvotāju skaits ir samazinājies arī negatīvo demogrāfijas tendenču dēļ.

Otra no lielākajām Latvijas darba tirgus problēmām, neskaitot bezdarbu, ir salīdzinoši augstais nodokļu slogs. Pie darbaspēka nodokļiem Latvijā tiek pieskaitīts iedzīvotāju ienākuma nodoklis (IIN), kas šobrīd ir noteikts 25% apmērā, un valsts sociālās apdrošināšanas obligātās iemaksas (VSAOI), kas veido 35,09% no darbinieka algas (11% tiek atvilkta no darbinieka algas un 24,09% maksā darba devējs). Ja salīdzina IIN Latvijā (25%) ar progresīvajām IIN likmēm citās ES valstīs, tad liekas, ka nodokļu slogs ir mazs. Taču, ņemot vērā to, ka attīstītajās valstīs mazo algu saņēmēji saņem dažāda veida atvieglojumus un viņu ienākumiem tiek piemērota arī samazināta nodokļa likme, situācija izskatās pavisam savādāk. Salīdzinot *Eurostat* aprēķināto nodokļu slogu mazo algu saņēmējiem dažādās ES valstīs (*Tax wedge*), atklājas, ka 2010.gadā Latvija atradās augstajā 6.vietā, apsteidzot pat Zviedriju, kas tiek uzskatīta par valsti ar augstiem nodokļiem. Darbaspēka nodokļu sloga ziņā Latvija apsteidz arī abas pārējās Baltijas valstis. Latvijas valdība ir beidzot ņēmusi vērā šo situāciju, kas ievērojami pasliktina Latvijas konkurētspēju starptautiskajā mērogā, tāpēc ir izstrādāts plāns IIN likmes pakāpeniskai samazināšanai līdz 20% 2015.gadā, vienlaicīgi ceļot arī neapliekamo minimumu. Darbinieki, kas saņem tikai valstī noteikto minimālo algu (200 Ls/mēn.), pēc visu nodokļu nomaksas saņem atalgojumu, kas nespēj nosegt pat minimālās dzīvošanas vajadzības - Latvijas Centrālās statistikas pārvaldes (CSP) aprēķinātais iztikas minimums vienam iedzīvotājam 2012.gada maijā bija 176,26 Ls/mēn. CSP iztikas minimuma aprēķināšanā izmanto novecojušu metodoloģiju, tāpēc reālais iztikas minimums ir vēl lielāks.

Ēnu ekonomika krīzes gados pieauga līdz nebijušiem apmēriem - atsevišķi eksperti to novērtēja līdz pat 40% no IKP. Pētījums, kuru 2012.gada maijā publicēja Rīgas Ekonomikas augstskolas eksperti, uzrāda, ka 2011.gadā ēnu ekonomika Latvijā ir samazinājusies līdz aptuveni 30% no IKP, bet vienalga tas joprojām ir milzīgs apjoms, kaut vai salīdzinot ar kaimiņvalstīm Lietuvu (17%) un Igauniju (19%). Saskaņā ar šo pētījumu tikai 36,5% no Latvijas privātajiem uzņēmumiem oficiāli deklarē pilnīgi visus savus darbiniekus un tikai 14,6% deklarē visu savu darbinieku atalgojumu VID. Krāpšanās gadījumos apmēram 1/3 no reāli saņemamās algas tiek noslēpta no VID, lai būtu jāmaksā mazāki nodokļi un darbinieks saņemtu vairāk. Ja uzņēmums darbojas ēnu ekonomikas apstākļos, slēpjot savus darbiniekus, viņu atalgojumu un nodarbinot cilvēkus bez darba līgumiem, nevar būt ne runas par normāliem darba apstākļiem, darba drošības un citu prasību ievērošanu. Minēto prasību ievērošanu Latvijā kontrolē Valsts darba inspekcija (VDI), diemžēl viņu kapacitāte ir ļoti ierobežota, jo arī šo iestādi krīzes laikā skāra finansējuma un štata vietu samazināšana. VDI sniegtā informācija liecina par to, ka situācija šajā jomā turpina pasliktināties: 2012.gada pirmajos 5 mēnešos, salīdzinājumā ar tādu pašu periodu 2011.gadā, ir atklāts par 10% vairāk nelegāli nodarbinātu darbinieku. Pieaudzis arī uzņēmumu skaits, kuros cilvēki tiek nodarbināti, neslēdzot darba līgumu.

Analizējot statistiku par atalgojuma samazināšanos sabiedriskajā un privātajā sektorā Latvijā krīzes periodā, ir jābūt ļoti uzmanīgiem un jāņem vērā milzīgie ēnu ekonomikas apmēri Latvijā, kas krīzes dēļ vēl vairāk pieauga. Lai arī statistika parāda, ka sabiedriskajā sektorā algas samazinājās vairāk nekā privātajā sektorā (mīnus 26% pret mīnus 10%), vidējām algām privātajā sektorā joprojām paliekot zem sabiedriskā

sektora algām, reālie algu samazinājumi bija līdzīgi, jo privātajā sektorā daļa no algas tika izmaksāta neoficiāli (izvairoties no nodokļiem) un tāpēc šīs algas daļas samazinājums nevienā statistikā neparādās.

Sociālās drošības sistēma

Būtiskas problēmas krīzes laikā valdībai radās ar valsts sociālās apdrošināšanas speciālo budžetu, kurā tiek ieskaitītas valsts sociālās apdrošināšanas obligātās iemaksas (VSAOI) un no kura tiek veikti pensiju un sociālo pabalstu maksājumi. Sākoties krīzei, iemaksas sociālajā budžetā ievērojami saruka, bet nepieciešamās iemaksas ievērojami pieauga. Tā rezultātā Sociālās apdrošināšanas budžeta uzkrājums, kas bija radies straujās attīstības gados, krietni ātrāk kā paredzēts sāka zaudēt savu vērtību un valdībai bija jādomā, ko darīt. Vēl pirms krīzes liela daļa no sociālā budžeta uzkrājuma caur termiņnoguldījumiem Valsts Kasē tika izmantota valsts pamatbudžeta deficīta segšanai. Sākoties krīzei, budžeta ieņēmumi strauji saruka, tāpēc "aizdoto" sociālā budžeta uzkrājumu vairs nebija iespējams atgūt. Papildus problēmas radīja arī tas, ka straujās attīstības gados, kad nodokļu ieņēmumi pārsniedza plānotos apjomus, valdība bija ieviesusi jaunu sociālo pabalstu bērnu vecākiem (vecāku pabalstu), kas reāli netika segts ar VSAOI. Pirmais pasākums sociālā budžeta līdzekļu palielināšanai bija iemaksu samazināšana valsts fondēto pensiju shēmā (pensiju 2.līmenī) no 8% uz 2% - tas nozīmēja lielākas iemaksas pensiju 1.līmenī jeb sociālajā budžetā. Otrs mēģinājums samazināt iemaksas no sociālā budžeta bija pensiju apgrīšana par 10% 2009.gada jūnijā, taču tas valdībai neizdevās negatīvā Satversmes jeb Konstitucionālās tiesas sprieduma dēļ. Trešais solis bija visa veida sociālo pabalstu (arī bezdarbnieku pabalstu) ierobežošana no 2010. līdz 2014.gadam, nosakot tiem maksimāli pieļaujamo apmēru neatkarīgi no konkrētā cilvēka ienākumiem pirms pabalsta pieprasīšanas. Ceturtais solis sociālā budžeta sakarā bija VSAOI likmes palielināšana darbiniekiem no 9% uz 11% kopš 2011.gada janvāra. Kā piekto soli var minēt jau apstiprināto pensionēšanās vecuma pakāpenisku palielināšanu no 62 līdz 65 gadiem, sākot no 2014.gada ar soli 3 mēneši gadā, 65 gadus sasniedzot 2025.gadā. Pensijas vecuma celšanu valdība galvenokārt pamatoja ar to, ka pretējā gadījumā valstij jau pēc dažiem gadiem nepietiks nauda esošo un jauno pensiju izmaksai, jo nodarbinātība īpaši nepalielināsies, savukārt sabiedrības novecošanās dēļ pensionāru īpatsvars turpinās pieaugt (nodokļu maksātāju skaits uz 1 vecuma pensijas saņēmēju 2012.gada sākumā bija 1.59).

Izmantojot Eiropas Sociālā fonda (ESF) finansējumu un nodrošinot atbilstošu valsts līdzfinansējumu, valdība izveidoja tā saukto sociālās drošības tīklu, lai aizsargātu vistrūcīgāko sabiedrības daļu. Viens no pirmajiem pasākumiem bija garantētā minimālā ienākuma (GMI) līmeņa paaugstināšana (līdz 40 Ls/mēn. pieaugušajiem un 45 Ls/mēn. bērniem) tiem iedzīvotājiem, kas vairs nevarēja saņemt bezdarbnieku pabalstu un kuriem nebija citu iztikas līdzekļu. Valsts budžets finansēja 50% no piešķirtā GMI pabalsta un 20% no dzīvokļa pabalsta, atlikušo finansējumu atstājot uz pašvaldību pleciem. Tiesības saņemt GMI pabalstu bija visiem, kuri tika atzīti par trūcīgiem (mazāk kā 90 Ls/mēn. vidējie ienākumi uz konkrēto cilvēku vai uz katru ģimenes locekli pēdējo 3 mēnešu laikā, tika vērtēts arī mantiskais stāvoklis) un kuru ikmēneša ienākumi bija mazāki par GMI līmeni. Vecuma un invaliditātes pensiju saņēmējiem pašvaldība varēja noteikt citu GMI līmeni, kas nebija zemāks par 40 Ls/mēn. un nepārsniedza 90 Ls/mēn. GMI pabalsta lielums ģimenei bija vienāds ar starpību starp aprēķināto GMI līmeni (cilvēku skaits ģimenē x GMI līmenis) un līdzšinējiem kopējiem ienākumiem. Šāda kārtība ir spēkā arī šobrīd. Saskaņā ar Labklājības ministrijas publiskoto informāciju, 2009.gadā GMI pabalsts tika piešķirts 25 tūkstošiem ģimeņu, bet 2010.gadā GMI pabalsts tika piešķirts jau 49 tūkstošiem ģimeņu. Savukārt, dzīvokļu pabalsti tika piešķirti 87 tūkstošiem ģimeņu 2009.gadā un 98 tūkstošiem ģimeņu 2010.gadā.

Neskatoties uz to, ka Latvijas valdība centās krīzes laikā palielināt valsts izdevumus sociālās aizsardzības vajadzībām, tas ne visai izdevās - sociālās aizsardzības vajadzībām Latvija 2009.gadā tērēja tikai 17% no IKP, kaut gan ES vidējais rādītājs bija 30%. 2010.gadā izdevumi sociālās aizsardzības vajadzībām pieauga tikai mazliet - līdz 18% no IKP. Bezdarbnieka pabalsts tika izmaksāts tikai 9 mēnešus, un tā apmērs pakāpeniski samazinājās līdz tikai 45 Ls/mēn. pēdējos 3 mēnešos. No 2012.gada sākuma bezdarbnieka pabalsta saņemšanas ilgums ir atkarīgs no darba stāža (no 4 līdz 9 mēnešiem), pēdējos mēnešos bezdarbnieks var saņemt tikai 50% no sākotnēji piešķirtā pabalsta. Bezdarbnieku vidū ļoti populāra kļuva pagaidu sabiedrisko darbu programma, kuru Labklājības ministrija ieviesa ar Pasauls Bankas un ESF atbalstu. Piedaloties šajā programmā, bezdarbniekiem bija iespējas nopelnīt 100 Ls/mēn., kas bija kaut neliels, bet tomēr atbalsts šādā krīzes situācijā. Pašvaldības sadarbībā ar Nodarbinātības valsts dienestu (NVA) šo programmu īstenoja no 2009.gada septembra līdz 2011.gada decembrim, 2011.gada 3.ceturksnī programmā pieejamo atalgojumu samazinot līdz 80 Ls/mēn. Kopumā programmā piedalījās ap 120000 cilvēku, radot ap 80 tūkstošiem pagaidu darba vietu pašvaldībās. No 2012.gada līdz 2013.gadam ilgstošajiem bezdarbniekiem būs iespēja iesaistīties jaunā ESF finansētā programmā "Algoti pagaidu darbinieki", kurā varēs piedalīties ar līdzīgiem nosacījumiem un saņemt atalgojumu 100 Ls/mēn.

Šo divu gadu laikā, izmantojot ESF finansējumu 14 miljoni LVL, ir plānots iesaistīt aptuveni 30 tūkstošus bezdarbnieku.

Papildus minētajai pagaidu sabiedrisko darbu programmai valdība ievieša arī vairākus aktīvās darba tirgus politikas pasākumus, kas tika finansēti ar ESF un PB palīdzību. Visi aktīvās darba tirgus politikas pasākumi tika iedalīti četrās lielās grupās: 1) apmācības bezdarbniekiem; 2) apmācības bezdarba riskam pakļautām personām; 3) nodarbinātības pasākumi; 4) karjeras konsultācijas. Galvenās pasākumu tēmas bija šādas:

- Profesionālā apmācība, pārkvalifikācija un kvalifikācijas paaugstināšana. Bezdarbniekiem ir iespēja iegūt arī pirmā un otrā līmeņa profesionālo augstāko izglītību, maksa par izglītību tiek segta ar NVA izsniegtu apmācību kuponu palīdzību.
- Pasākumi konkurētspējas paaugstināšanai, kas ir vērsti uz bezdarbnieku, darba meklētāju un bezdarba riskam pakļauto personu konkurētspējas veicināšanu darba tirgū.
- Pasākumi noteiktām personu grupām, kas paredz bezdarbnieku nodarbināšanu valsts līdzfinansētās darba vietās.
- Pasākumi komercdarbības vai pašnodarbinātības uzsākšanai.
- Apmācība pie darba devēja tam vajadzīgā speciālista sagatavošanai.
- Kompleksie atbalsta pasākumi.

2012.gada 1.ceturksnī NVA organizētajos aktīvās nodarbinātības pasākumos piedalījās 57,6 tūkst. bezdarbnieki (viens bezdarbnieks var piedalīties vairākos pasākumos). Vispopulārākie aktīvās nodarbinātības pasākumi līdz ir bijuši konkurētspējas paaugstināšanas pasākumi, algotie pagaidu sabiedriskie darbi un neformālā apmācība. Vērtējot NVA organizēto aktīvo nodarbinātības pasākumu efektivitāti, var minēt šādu statistiku:

- 33,5% no bezdarbniekiem, kas ir pabeiguši profesionālo apmācību, pārkvalifikāciju vai kvalifikācijas paaugstināšanu laika posmā no 2010.gada 1.oktobra līdz 2011.gada 30.septembrim (6925 personas), 6 mēnešu laikā no apmācību pabeigšanas ir iekārtojušies darbā;
- 30,7% no bezdarbniekiem, kas ir pabeiguši neformālo apmācību laika posmā no 2010.gada 1.oktobra līdz 2011.gada 30.septembrim (24650 personas), 6 mēnešu laikā no apmācību pabeigšanas ir iekārtojušies darbā;
- 19,8% no bezdarbniekiem, kas ir pabeiguši neformālās izglītības programmas „Valsts valodas apguve” laika posmā no 2010.gada 1.oktobra līdz 2011.gada 30.septembrim (6141 personas), 6 mēnešu laikā no apmācību pabeigšanas ir iekārtojušies darbā.

Sociālais dialogs

Galvenā vieta, kur krīzes laikā Latvijā tika realizēts nacionālā līmeņa trīspusējais sociālais dialogs starp valdību, darba devējiem un darba ņēmējiem (LBAS), bija Nacionālās Trīspusējās sadarbības padome (NTSP), kas savu darbu turpina arī šobrīd. NTSP ietvaros darbojas arī astoņas apakšpadomes: Darba lietu trīspusējā sadarbības apakšpadome, Sociālās drošības apakšpadome, Profesionālās izglītības un nodarbinātības trīspusējās sadarbības apakšpadome, Veselības aprūpes nozares apakšpadome, Transporta un sakaru nozares trīspusējās sadarbības apakšpadome, Vides aizsardzības lietu trīspusējās sadarbības apakšpadome, Reģionālās attīstības trīspusējās sadarbības apakšpadome un Sabiedriskās drošības apakšpadome. Neskatoties uz oficiāli deklarēto NTSP nozīmīgumu, valdība bieži vien izvairījās no svarīgu jautājumu savlaicīgas apspriešanas NTSP, un pat, ja konkrētais jautājums tika apspriests un pieņemts kāds kompromisa lēmums, reāli tas nebija saistošs ne valdībai, ne parlamentam. Šo trūkumu LBAS tuvākajā nākotnē vēlētos novērst. Lai nodrošinātu labāku sociālo dialogu un sociālo partneru iesaisti valstiski atbildīgu lēmumu pieņemšanā krīzes laikā, 2009.gada jūlijā premjers V.Dombrovskis nolēma izveidot līdz tam nebijušu Reformu vadības grupu, kurā ietilpa LBAS, Latvijas Darba devēju konfederācijas (LDDK), Latvijas Tirdzniecības un rūpniecības kameras (LTRK), Latvijas Pašvaldību savienības (LPS) un valdības pārstāvji. Reformu vadības grupas galvenais uzdevums bija 2010.gada valsts budžeta projekta izstrādāšana, bet ilgtermiņā – 2012.gada valsts budžeta ar deficitu ne lielāku par 3% no IKP izstrādāšana. Premjers tādā veidā centās arī panākt sociālo partneru atbalstu valdības piedāvātajiem taupības pasākumiem un nomierināt sabiedrību, parādot, ka notiek reālas diskusijas un konsultācijas. Lai sasniegtu darba grupai izvirzītos uzdevumus, tika nolemts sākt darbu pie reālām strukturālajām reformām, kas veicinātu budžeta deficīta samazināšanos un ekonomiskās krīzes pārvarēšanu. Taču tā vietā darba grupā visbiežāk tika diskutēts par kārtējo valsts budžeta konsolidāciju, strukturālās reformas atstājot otrajā

plānā. Reformu vadības grupa savu darbu turpina arī šobrīd, šo gadu laikā tajā ir diskutēti un risināti dažāda veida jautājumi, piem., Latvijas tautsaimniecības perspektīvas, strukturālo reformu principi un virzieni, nodarbinātība, nodokļu politika, sociālā aizsardzība, valsts pārvaldes reformas, valsts kapitāldaļu pārvaldības principi, u.c.

Krīzes laikā darba devēji vairākkārtīgi rosināja LBAS kā sociālo partneri atteikties no Latvijas Darba likuma 110.panta, kurš paredz darbinieka kā arodbiedrības biedra aizstāvību – garantiju, ka bez arodbiedrības iepriekšējas piekrišanas viņu nevar atbrīvot no darba, izņemot atsevišķus konkrētus gadījumus, piem., alkohola lietošana darba laikā, utml. Saskaņā ar Darba likumu, arodbiedrības biedru bez arodbiedrības piekrišanas var atbrīvot vienīgi ar tiesas spriedumu. No darba devēju puses notika vairāki mēģinājumi neievērot līdz tam noslēgtajos darba koplīgumos ietvertās sociālās garantijas, piem., darba devēju iemaksas darbinieku privātajos pensiju fondos. Aicinājumi neievērot darba koplīgumos noteiktās saistības izskanēja pat no valdības puses. Valsts un pašvaldību institūcijās strādājošajiem valdība 2009.gadā izstrādāja speciālu likumu "Valsts un pašvaldību institūciju amatpersonu un darbinieku atlīdzības likums", kurā noteica stingrus ierobežojumus darbinieku atalgojumam, pabalstiem un sociālajām garantijām, sākotnēji ignorējot darba koplīgumos (kur tādi bija) ietvertās saistības. Tikai, pateicoties LBAS neatlaidīgām prasībām un darbam, izdevās panākt to, ka, neskatoties uz ekonomisko krīzi, arī valsts un pašvaldību kapitālsabiedrībās tiek pildītas darba koplīgumos ietvertās darbinieku tiesības - 2010.gada aprīlī valdība apstiprināja „Noteikumus par kapitālsabiedrību sarakstu”, kuros noteiktas tās valsts un pašvaldību kapitālsabiedrības, publiski privātās kapitālsabiedrības, kurās, izpildot noteiktus kritērijus, drīkstēja izmaksāt prēmijas, naudas balvas, pabalstus un veikt cita veida materiālo stimulēšanu.

Krīzes laikā arodbiedrību spēks diemžēl samazinājās - samazinoties nodarbināto skaitam, ievērojami samazinājās arī arodbiedrību biedru skaits. LBAS šobrīd pārstāv ap 100 tūkstošiem darbinieku jeb ~12% no visu nodarbināto skaita, kaut gan pirms krīzes biedru skaits bija apmēram 1,5 reizes lielāks. Koplīgumu pārklājums arī ir samazinājies līdz aptuveni 20%. Iespējas streikot Latvijā ir ierobežotas - ja streiku apstrīd tiesā, līdz tiesas sprieduma pasludināšanai streiks ir jāatliek. Atsevišķām profesijām, kas nodrošina valstiski svarīgus pakalpojumus (tiesnešiem, prokuroriem, policistiem, ugunsdzēsējiem, utml.), ir aizliegts streikot. Solidaritātes streiki, kas nav saistīti ar ģenerālvienošānos nosacījumu neizpildi, nav atļauti. Viss iepriekš minētais bija par iemeslu tam, kāpēc Latvijā krīzes laikā nenotika tik plašas un apjomīgas protesta akcijas, kā citās ES valstīs, kur taupības pasākumi pat nebija tik bargi.

Arodbiedrību priekšlikumi krīzes seku risināšanai

LBAS kā galvenā arodbiedrību biedru un Latvijā strādājošo interešu aizstāve ir ne tikai aktīvi piedalījies diskusijās par valdības piedāvātajiem taupības un budžeta konsolidācijas pasākumiem, bet arī pati iesniegusi valdībai dažādus priekšlikumus Latvijas tautsaimniecības, darbinieku darba apstākļu un labklājības uzlabošanai. LBAS vairākkārtīgi jau kopš 2009.gada ir uzsvērusi vidēja termiņa plānošanas nepieciešamību, veidojot valsts budžetu. Tas nozīmē, ka, lai nodrošinātu valsts ilgtspējīgu attīstību, valsts budžets būtu jāveido ne tikai vienam (nākamajam) gadam, bet tuvākajiem 3-4 gadiem. Pašreizējā valdība savā deklarācijā ir paredzējusi ieviest vidēja termiņa budžeta plānošanu no 2014.gada.

LBAS gandrīz nepārtraukti ir norādījusi valdībai uz ēnu ekonomiku kā papildus ieņēmumu avotu valsts budžetam. Tikai 2010.gadā pēc sociālo partneru spiediena tika izstrādāts reāls plāns ēnu ekonomikas apkarošanai un legālās uzņēmējdarbības veicināšanai. Ņemot vērā sagatavoto plānu, 2011.gada budžeta konsolidācijas summā 15 miljoni Ls tika ieskaitīti kā papildus ieņēmumi no ēnu ekonomikas apkarošanas.

Kā vienu no LBAS panākumiem sarunās ar valdību var minēt ģimenes valsts pabalsta saglabāšanu. Lai saglabātu ģimenes valsts pabalstus visiem bērniem Latvijā, LBAS ir piedāvājusi vairākus alternatīvus finanšu avotus valsts budžeta konsolidācijai: valsts kapitāla efektīvāka pārvaldīšana, finanšu stabilitātes nodevas paaugstināšana komercbankām, ministriju atbalsta funkciju centralizēšana (grāmatvedība, autoparks un tā apkope, personāla daļas, utml.).

LBAS 7.kongresā, kas notika 2011.gada beigās, tika apstiprināti gan LBAS stratēģiskie darbības virzieni 2012.-2016.gadam, gan arī kongresa rezolūcijas. Saskaņā ar tām LBAS aicināja valdību samazināt nodokļu slogu darbaspēkam, kā arī piešķirt nodokļu atvieglojumus tiem uzņēmumiem, kuros ir darba koplīgumi, lai daļēji kompensētu to izmaksas par darba koplīgumos iekļauto sociālo garantiju nodrošināšanu un lai veicinātu sociāli atbildīgu uzņēmējdarbību.

Galvenie secinājumi un ieteikumi nākotnei

Pirms krīzes Latvija bija viena no straujāk augošajām valstīm pasaulē, taču, sākoties krīzei, dažu gadu laikā Latvija no sava IKP zaudēja apmēram 1/4 daļu. Neskatoties uz šā brīža labo attīstības tempu, Ekonomikas ministrijas aprēķini rāda, ka labākajā gadījumā pirmskrīzes attīstības līmeni Latvija varētu sasniegt tikai 2015.gadā. Krīzes galvenais cēlonis bija apstākļi, ka valsts attīstība balstījās nevis uz rūpniecisko ražošanu, bet uz lētu un brīvi pieejamu ārvalstu kapitālu, kas komercbanku izsniegtu kredītu veidā tika ieguldīts patērīnā, radot ilūziju par pieaugošu un ilgtspējīgu valsts labklājību. Celniecības un nekustamā īpašuma pirkšanas-pārdošanas bums veicināja tirdzniecību un preču importu, dzina uz augšu gan inflāciju, gan algas un tas viss turpinājās līdz brīdim, kad globālās finanšu krīzes dēļ ārvalstu kapitāls pārstāja ienākt Latvijā. Celniecība un iekšējā tirdzniecība strauji apsīka, citas tautsaimniecības nozares nebija tik spēcīgas, lai spētu ģenerēt pietiekoši lielus ienākumus valstij, un tāpēc krīze bija tik dziļa un sāpīga. Neskatoties uz to, ka Latvija kā ES dalībvalsts nevarēja ierobežot brīvu ārvalstu kapitāla kustību, Latvijas Bankai bija iespējas ierobežot vismaz komercbanku kredītēšanas apmērus. Tas arī tika darīts, taču diemžēl novēloti. Jācer, ka šī pieredze un uzlabotā komercbanku uzraudzības politika visas ES mērogā palīdzēs nepieļaut līdzīgas kļūdas nākotnē.

Veids, kādā Latvija pārvarēja krīzi, un krīzes sekas galvenokārt noteica tas, ka Latvijas valdība attiecās devalvēt nacionālo valūtu, stingri pieturoties pie iepriekš noteiktā fiksētā valūtas kursa attiecībā pret eiro. Kā izšķirošie argumenti šādam lēmumam tika minēti banku sistēmas stabilitātes saglabāšana, reģionālās krīzes novēršana Baltijā un tās kaimiņvalstīs, kā arī Latvijas vēlme pievienoties eiro zonai pēc iespējas tuvākā laikā, kas prasīja gan fiksētu valūtas kursu, gan zemu valsts budžeta deficītu (zem 3% no IKP). Taču jāpiemin, ka Latvijas sabiedrības viedoklis par pievienošanos eiro zonai nekad nav bijis ļoti atbalstošs, jo īpaši pēdējā laikā, kad eirozonu ir piemeklējušas valstu parādu problēmas. Vairāki vietējie un starptautiskie ekonomikas eksperti apšaubīja valdības lēmumu veikt iekšējo nevis valūtas devalvāciju, apgalvojot, ka, ņemot vērā citu valstu pieredzi, valūtas devalvācija ļautu valstij atkopties ātrāk, jo tiktu stimulēts eksports, arī IKP kritums nebūtu tik straujš, un starptautisko aizdevumu tad varētu izmantot komercbanku nevis valsts maksātspējas glābšanai. Kā būtu istenībā, to mēs nekad neuzzināsim, to var tikai minēt.

Positīvi vērtējams ir tas, ka no pieejamajiem 7,5 miljardiem EUR starptautiskā aizdevuma veidā Latvijai reāli vajadzēja tikai 4,5 miljardus EUR. Galvenais iemesls tam bija fakts, ka valstij globālās finanšu krīzes kulminācijas brīdī bija jāglābj tikai vienu no lielajām Latvijas komercbankām. Līdzekļu ietaupījumu deva arī valsts pārvaldes reformas - tika samazināts gan ministriju, gan valsts pārvaldē strādājošo skaits, panākot sistēmas efektīvāku un ekonomiskāku darbību. Taču no valdības sociālo partneru viedokļa valsts pārvaldes darbību ir iespējams vēl vairāk optimizēt, tāpēc darbs šajā virzienā ir jāturpina. Krīzes laikā pieauga Latvijas darbaspēka ražīgums - ja 2008.gadā tas bija tikai 51,6% no ES-27 valstu vidējā ražīguma, tad 2010.gadā tas bija jau 54,6%. No vienas puses tas būtu vērtējams ļoti pozitīvi, taču no otras puses ir jāsaprot, ka tas galvenokārt notika uz darbinieku skaita samazināšanās rēķina, jo uzņēmumiem nebija brīvu finanšu līdzekļu, ko ieguldīt jaunās tehnoloģijās un iekārtās. Ja Latvija vēlas turpināt palielināt savu ražīgumu, tad investīcijas darbavietās izmantotajās tehnoloģijās un iekārtās ir nepieciešams palielināt.

Pēdējā laikā gan Latvijā, gan ES ir bieži izskanējis jautājums, vai Latvijas izeju no krīzes var nosaukt par veiksmes stāstu un, vai izmantoto krīzes risinājumu var izmantot arī citās krīzes skartajās ES valstīs? Lai atbildētu uz jautājuma pirmo daļu, var salīdzināt svarīgākos tautsaimniecības rādītājus pirms krīzes, krīzes laikā un pēc krīzes. Vienīgie acīmredzamie uzlabojumi ir gandrīz ideāla tekošā konta bilance (-1,2% no IKP) un zemāka inflācija. Ja salīdzina situāciju krīzes visgrūtākajā brīdī ar situāciju šobrīd, tad, protams, var konstatēt, ka IKP ir audzis, bezdarbs ir samazinājies, vidējais atalgojums ir mazliet palielinājies, budžeta deficīts samazinājies - tas viss ir vērtējams pozitīvi, taču šie rādītāji joprojām atpaliek no tiem, kas bija pirms krīzes. Tomēr vissatraucošākais ir tas, ka ir vairāki rādītāji, kas ir pasliktinājušies un daži joprojām turpina pasliktināties: nodokļu slogs darbaspēkam, nabadzības un sociālās atstumtības riskam pakļauto iedzīvotāju īpatsvars (40.1% 2011.gadā) un kopējais iedzīvotāju skaits. Ja valdība izpildīs savu solījumu un 2013.gadā mazliet samazinās nodokļu slogu darbaspēkam, tad tas varētu samazināt arī nabadzības riskam pakļauto iedzīvotāju skaitu. Taču kopējo iedzīvotāju un nodarbināto skaitu šāds risinājums diez vai palielinās. Un te parādās galvenais zaudējums, ko Latvija ir cietusi krīzes laikā - iedzīvotāji, jo īpaši tie, kas atrodas darbspējīgā vecumā un kuriem būtu jāturpina šis valsts attīstība. Krīzes laikā samazinot valsts budžeta izdevumus, valsts ir samazinājusi arī savu iedzīvotāju skaitu.

Īsā atbilde uz jautājuma otro daļu ir tāda, ka teorētiski izmantot Latvijas risinājumus citās krīzes skartajās valstīs, protams, var, bet ir apšaubāms to pozitīvs iznākums. Pieņemot lēmumu par viena vai otra risinājuma izmantošanu, ir tomēr jāņem vērā konkrētās valsts situācija un īpatnības. Ļoti daudz kas, ja ne pilnīgi viss, ir atkarīgs no attiecīgās valsts valdības lēmumiem un iedzīvotājiem. Viens no objektīvajiem faktoriem, kas Latviju atšķir no citām krīzes skartajām valstīm, jo īpaši D-Eiropā, bija tās zemais vispārējais valdības parāds (General government debt) pirms krīzes. Neskatoties uz lielo

starptautisko aizdevumu, Latvijas kopējais vispārējās valdības parāds pieauga tikai no 9% 2007.gadā līdz 44.7% 2010.gadā, šobrīd tas ir ap 43% (centrālās valdības parāds 2012.gada 1.ceturksnī – 38,3%). Latvijas valdība V.Dombrovska vadībā apgalvoja, ka lielākā daļa sabiedrības krīzes laikā piekrita valdības veiktajai politikai un taupības pasākumiem, jo nebija vērojamas plašas protesta akcijas, demonstrācijas un masu nekārtības. Kā savas politikas uzvaru premjers vērtēja arī uzvaru 2010.gada Saeimas vēlēšanās. Taču patiesībā sabiedrība protests izpaudās savādākā, mazliet slēptā veidā - ar ekonomiskās migrācijas un ēnu ekonomikas starpniecību. Latvijas bezdarbniekiem emigrējot uz citām valstīm, izbeidzās valsts rūpes par šiem cilvēkiem, bezdarbnieku skaits oficiālajā statistikā samazinājās, sociālā budžeta izdevumi tika ietaupīti un valstij tas bija pat izdevīgi. Ja no konkrētās ģimenes emigrēja tikai daži cilvēki un pārējie palika Latvijā, emigrējušie varēja pārskaitīt daļu no nopelnītās naudas atpakaļ uz Latviju, tādējādi atbalstot savas ģimenes un veicinot arī iekšējo patēriņu.

Eksportējošie uzņēmumi palīdzēja valstij iziet no krīzes, jo pieprasījums pēc Latvijas precēm galvenās tirdzniecības partnervalstīs saglabājās labs, arī uzņēmumu starptautiskā konkurētspēja bija uzlabojusies samazināto darbaspēka izmaksu dēļ (galvenokārt uz algu rēķina). Taču šobrīd eksportējošo uzņēmumu skaits un ražošanas apjomi nav tik lieli, lai arī turpmākā valsts attīstība varētu uz tiem balstīties. Ir jādodomā par jaunu uzņēmumu un tirdzniecības nišu attīstību, stimulējot arī iekšējo patēriņu. Ilgtspējīga izaugsme Latvijas tautsaimniecībai ir iespējama tikai tad, ja tā tiek balstīta uz rūpniecisko ražošanu, radot preces ar pietiekošu augstu pievienoto vērtību un pārdodot tos gan vietējā, gan ārvalstu tirgū.

Ja valdība vēlas samazināt ēnu ekonomiku līdz normālam līmenim, tad tai neatliek nekas cits, kā atgūt iedzīvotāju un uzņēmumu zaudēto uzticību, skaidrojot un ar reāliem darbiem pierādot nodokļu maksāšanas lietderīgumu, un vienlaicīgi samazinot kopējo nodokļu slogu. Darbaspēka nodokļu jomā vissvarīgākā būtu ar IIN neapliekamā minimuma celšana, jo neapliekamais minimums šobrīd ir vienīgais nodokļu politikas instruments, ar kura palīdzību Latvijā var nodrošināt vismaz nelielu IIN progresivitāti un sociālo taisnīgumu. Ģimenes ar bērniem var atbalstīt, palielinot IIN neapliekamo minimumu par apgādājamajām personām. Valdības plānotā nodokļu sloga pārvešana no darbaspēka uz patēriņu un nekustamo īpašumu var nedot vēlamo efektu, jo cilvēkiem svarīgākā ir kopējā nodokļu summa, nevis atsevišķu nodokļu lielums. To pierāda arī pēc LBAS pasūtījuma 2012.gada maijā Tirgus un sabiedriskās domas pētījumu centra SKDS veiktā iedzīvotāju aptauja par nodokļu politiku Latvijā - 58% strādājošu respondentu uzskata, ka nodokļu sloga pārvešana no darbaspēka uz citām jomām nav vēlama, un tas būtu kopumā jāsamazina.

Latvijas tautsaimniecības turpmākā attīstība vismaz tuvākajā laikā būs joprojām cieši saistīta ar eksporta iespējām, tāpēc Latvijas izaugsmes potenciāls būs ļoti saistīts ar attīstības perspektīvām galvenajās tirdzniecības partnervalstīs ES. Taču tas, vai Latvijas turpmākais attīstības ceļš būs sekmīgs vai nē, būs galvenokārt atkarīgs no pašas valsts spējas nodrošināt visus nepieciešamos pamatnosacījumus: labi izglītotus un prasmīgus darbiniekus, jaunas darbavietas, kas spēj radīt produktus un pakalpojumus ar augstu pievienoto vērtību, izaugsmi veicinošu nodokļu politiku.

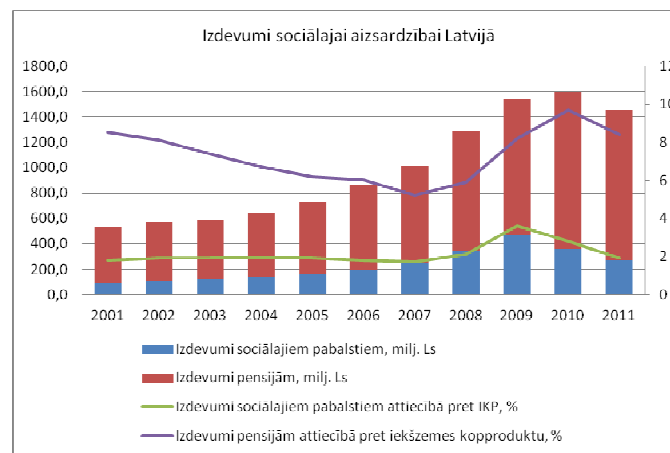
•
Izmantotie informācijas avoti

- A.Åslund, V.Dombrovskis "How Latvia came through the financial crisis", Peter G.Peterson Institute for International Economics, 2011.gads
 - A.Oslunds, V.Dombrovskis "Kā Latvija pārvarēja finanšu krīzi", Ekonomistu apvienība 2010, izdevums latviešu valodā, 2012.gads
 - IMF Country Report No.12/31 „Republic of Latvia: Fifth review under the stand-by arrangement and financing assurances review, request for waiver of nonobservance of a performance criterion, and proposal for post-program monitoring”, 2012.gada februāris
 - IMF Survey (Online magazine) "Outlook for Latvia: Latvia emerges stronger as international support winds down", 2012.gada februāris
 - Latvijas Brīvo arodbiedrību savienība „Latvijas Brīvo arodbiedrību savienības darbības pārskats LBAS 7.kongresam: 2006.-2011.gads”, 2011.gads
 - Birte Homann "Labour Markets in the Baltic Sea Region: Comparative Study on the Economic situation and the Labour Market Situation", BSLN, 2011.gada novembris
 - LR Ekonomikas ministrija "Informatīvais ziņojums par makroekonomisko situāciju valstī", 2012.gada aprīlis
 - LR Labklājības ministrija "Konceptija par valsts sociālās apdrošināšanas finanšu resursu pārvaldīšanu līdz 2012.gadam", 2008.gada oktobris
 - LR Labklājības ministrija "Informatīvais ziņojums par darba tirgus īstermiņa prognozēm 2012.gadam un bezdarbnieku un darba meklētāju prioritārajiem apmācību virzieniem", 2012.gada marts
 - Nodarbinātības valsts aģentūra „Bezdarba situācija valstī”, 2012.gada marts
 - R.Karnīte "Ekspertīze par bezdarbnieku re-integrācijas darba tirgū sistēmas efektivitāti Latvijā un iespējamiem uzlabojumiem", SIA "EPC", 2011.gada marts
 - T.J. Putniņš, A.Sauka "Shadow economy index for the Baltic countries 2009 - 2011", Stockholm School of Economics in Riga, 2012.gada maijs
 - Tirgus un sabiedriskās domas pētījumu centrs SKDS "Iedzīvotāju aptauja par nodokļu politiku Latvijā", 2012.gada maijs
 - Latvijas Centrālās statistikas pārvaldes (CSP) mājas lapa: <http://www.csb.gov.lv/>
 - Eurostat mājas lapa: <http://ec.europa.eu/eurostat>
 - LR Valsts Kases mājas lapa: <http://www.kase.gov.lv>
- Latvijas Valsts darba inspekcijas preses relīzes: <http://www.vdi.gov.lv/jaunumi/>

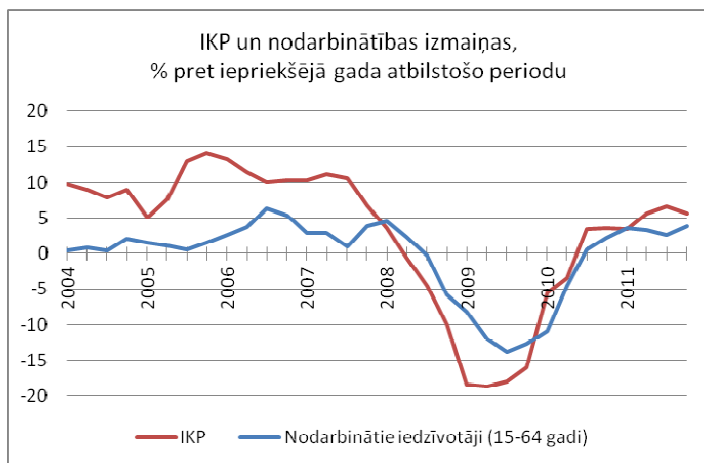
Tabulas un grafiki



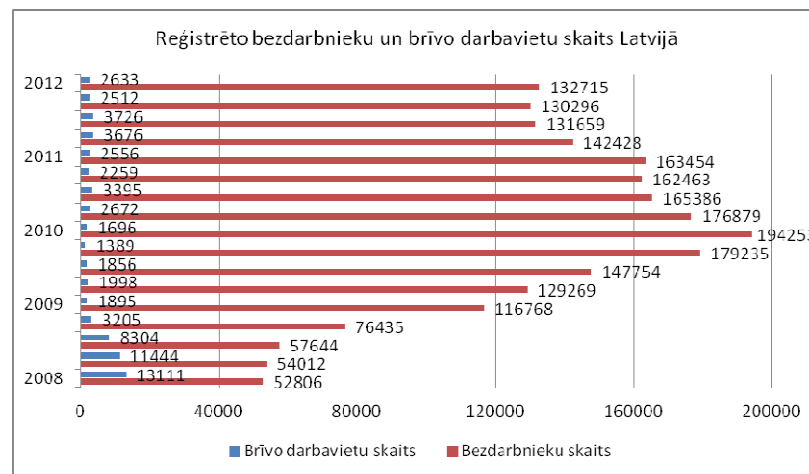
1.attēls. Sociālās aizsardzības izdevumi 2009.gadā, % no IKP
Avots: Eurostat



2.attēls. Izdevumi sociālajai aizsardzībai Latvijā
Avots: CSP



3.attēls. IKP un nodarbinātības izmaiņas, % pret iepriekšējā gada atbilstošo periodu



4.attēls. Reģistrēto bezdarbnieku un brīvo darbavietu skaits Latvijā

Avots: CSP

Avots: NVA

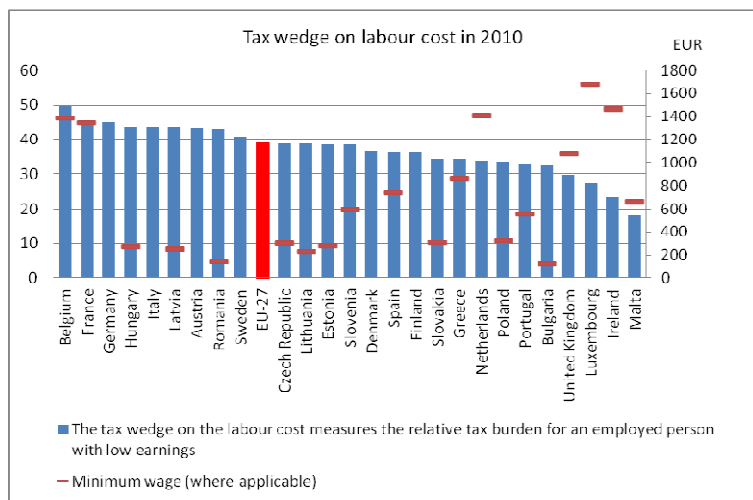
1.tabula. Nodarbinātie iedzīvotāji sadalījumā pa tautsaimniecības nozarēm (skaits tūkstošos)

Gads	Ceturksnis	Pavisam	Lauksaimniecība, mežsaimniecība un zivsaimniecība	Rūpniecība un enerģētika	Būvniecība	Tirdzniecība, izmitināšana un ēdināšanas pakalpojumi	Transports, uzglabāšana, informācijas un komunikācijas pakalpojumi	Finanšu, apdrošināšanas, zinātniskie, administratīvie pakalpojumi; operācijas ar nekustamo īpašumu	Valsts pārvalde un aizsardzība; obligātā sociālā apdrošināšana	Izglītība	Veselība un sociālā aprūpe	Pārējie saimniecisko darbību veidi
2008	1.ceturksnis	1137,8	80,9	206,0	130,3	208,1	126,3	94,6	88,3	90,1	53,7	59,1
	2.ceturksnis	1142,1	93,7	198,4	139,4	220,0	115,8	85,4	87,7	93,8	54,7	53,1
	3.ceturksnis	1132,5	96,6	195,8	131,6	219,8	122,9	86,8	87,5	90,8	52,8	48,0
	4.ceturksnis	1085,6	83,0	191,7	113,6	202,1	129,6	86,4	83,4	94,1	48,8	52,1
2009	1.ceturksnis	1046,7	82,8	178,5	96,2	195,3	123,6	94,9	74,6	95,8	48,3	56,5
	2.ceturksnis	999,3	89,4	175,3	89,0	188,3	99,6	95,6	70,4	92,5	48,8	49,9
	3.ceturksnis	953,9	90,6	149,4	70,0	190,4	111,5	83,2	67,6	89,5	46,7	54,7
	4.ceturksnis	932,6	78,7	160,0	65,0	180,2	109,8	89,3	64,6	91,9	41,6	51,3
2010	1.ceturksnis	916,1	74,6	160,5	58,5	174,4	112,4	89,9	63,4	92,3	45,6	44,2
	2.ceturksnis	936,0	85,0	156,4	63,8	179,1	111,0	92,4	62,3	94,2	48,0	43,1
	3.ceturksnis	960,3	85,0	157,0	70,1	185,8	112,3	95,3	62,2	97,4	48,2	46,8
	4.ceturksnis	951,0	85,4	163,0	73,1	176,8	108,6	93,7	62,0	98,2	48,1	42,3
2011 *	1.ceturksnis	835,9	76,7	134,1	57,9	157,2	93,8	87,3	58,8	84,3	52,0	33,1
	2.ceturksnis	858,5	78,5	136,5	60,1	161,0	104,1	89,4	60,1	86,8	48,5	33,5
	3.ceturksnis	875,1	77,9	137,7	62,2	167,5	98,3	93,2	59,5	89,7	50,9	38,2
	4.ceturksnis	876,7	73,4	137,5	63,3	160,0	97,8	94,7	59,0	94,4	54,9	41,6
2012	1.ceturksnis	857,6	75,6	132,6	56,1	155,6	98,3	94,9	58,5	92,1	55,3	37,6

Avots: CSP

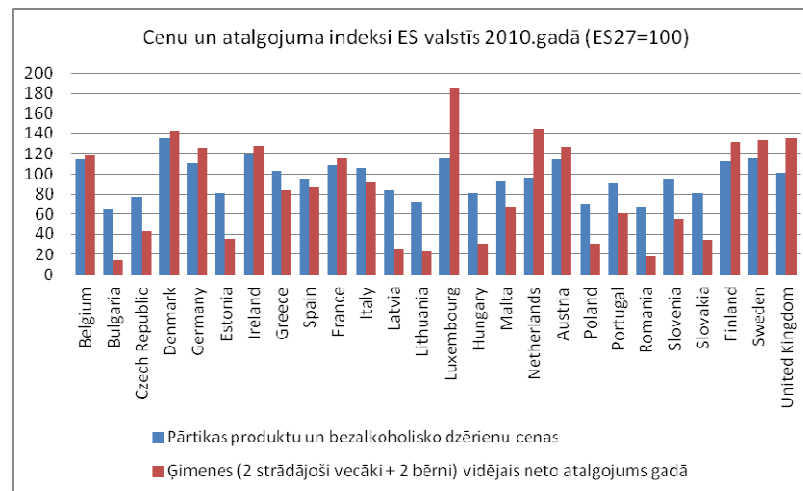
* atbilstoši 2011.gada tautas skaitīšanas rezultātiem

Kopējā skaitā iekļauti arī tie respondenti, kuri nav norādījuši tautsaimniecības nozari. Darbaspēka apsekojuma rezultātu pārrēķins atbilstoši 2011.gada tautas skaitīšanas rezultātiem par 2008.-2010.gada ceturkšņiem būs pieejams 2013.gada otrajā pusē



5.attēls. Nodokļu slogs un minimālās algas ES valstīs

Avots: Eurostat



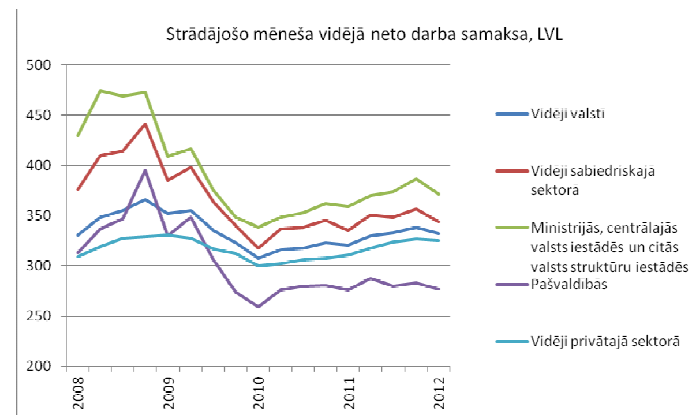
6.attēls. Cenu un atalgojuma indeksi ES valstīs 2010.gadā (ES27=100)

Avots: Eurostat

2.tabula. Mājsaimniecību īpatsvars, kurus naudas trūkuma dēļ nevarēja atļauties segt atsevišķas izmaksas, %

Gads	Segt komunālo pakalpojumu rēķinus, ūri vai atmaksāt kredītu	Uzturēt mājokli siltu	Segt neparedzētus izdevumus	Katru gadu vienu nedēļu doties brīvdienās ārpus mājām	Ēst gaļu, putnu gaļu vai zivis katru otro dienu
2005	22.5	32.4	73.7	77.5	41.2
2006	13.8	27.3	72.4	70.4	35.5
2007	10.3	24.7	66.4	66.6	33.2
2008	13.0	19.1	61.0	56.7	27.4
2009	20.0	17.9	73.4	59.8	25.2
2010	23.8	21.4	79.0	61.8	28.5
2011	24.0	24.0	81.4	63.3	32.9

Avots: CSP



7.attēls. Strādājošo mēneša vidējā neto darba samaksa, LVL

Avots: CSP

Latvijas Darbinieku grupas pārstāvis



Abeltina Ariadna
Ārējo sakaru koordinētāja, Latvijas Brīvo arodbiedrību savienība (LBAS)

ECO - REX - SOC



Krigers Peteris
Latvijas Brīvo arodbiedrību savienības (LBAS) priekšsēdētājs

NAT – REX - TEN



Eiropas Ekonomikas un sociālo lietu komiteja

Rue Belliard/Belliardstraat 99
1040 Bruxelles/Brussel
BELGIQUE/BELGIË

Par izdevumu atbildīgā nodaļa: Apmeklējumu un publikāciju nodaļa
EESC-2013-26-LV

www.eesc.europa.eu

© Eiropas Savienība, 2013. gads
Pārpublicēšanas gadījumā atsauce uz avotu ir obligāta.

LV

